

Kaustisen kunta

**Talousarvio 2010
Taloussuunnitelma vuosille
2011-2012**

Sisällysluettelo

1. Kuntastrategia.....	2
1.1 Taloudellinen tilanne ja kehitysnäkymät.....	2
1.2 Kunnan toiminta-ajatus.....	2
1.3 Taloussuunnitelman puitteet.....	2
2. Kunnan talousarvio 2010 ja taloussuunnitelma 2011 - 2012.....	4
2.1 Toiminnan päämäärät kuntastrategiassa.....	4
2.2 Talousarvio, palvelutuotanto.....	5
2.2.1 Toimintakate.....	5
2.2.2 Vuosikate €/asukas.....	5
2.2.3 Verotus.....	5
2.2.4 Valtionosuudet.....	6
2.3 Yhteenveto käyttötalous tulosalueittain ja kustannuspaikoittain.....	7
2.4.1 Tuloslaskelma.....	9
2.4.2 Rahoituslaskelma.....	10
2.5 Investointisuunnitelma.....	11
3. Käyttötalous.....	16
3.1.1 Hallinto- ja kehittämispalvelujen tulosalue.....	16
3.1.2 Sosiaali- ja terveystoimi.....	26
3.2 Sivistystoimen tulosalue.....	27
3.3 Tekninen tulosalue.....	46
4. Tytäryhtiöt.....	68
4.1 Kaustisen Lämpö Oy.....	68
4.2 Kaustisen Kehitys Oy.....	68
4.3 Kaustisen Kansantaiteenkeskus Oy.....	70
4.4 Kiinteistö Oy Rekipolska.....	71
4.5 Kaustisen Oppilasasuntolat Oy.....	72
4.6 Asunto Oy Kaustisen Portti.....	72
5. Liitteet.....	75
5.1 Talousarvioavustukset.....	75
5.2 Seutukunnan hankkeet 2010.....	77

1. Kuntastrategia

1.1 Taloudellinen tilanne ja kehitysnäkymät

Maailmanlaajuinen talouden taantuma on tosiasia. Suomen kansantalous on ollut kuluvana vuonna nopeassa syöksykierteessä. Alkuvuoden aikana tuotanto on supistunut lähes 10 %. Teollisuustuotannon arvioidaan vähenevän tänä vuonna suhteellisesti enemmän kuin lamavuonna 1991. Euroalueen kansantuote on laskenut alkuvuonna ja euroalueen maat ovat kärsineet vientimarkkinoiden huonosta tilanteesta. Korkotaso on alentunut merkittävästi, mikä periaatteessa rohkaisee myös yksityisiä investointeja. Yksityistä kulutusta on pyritty elvyttämään verohelpoituksin.

Julkinen valta velkaantuu nopeasti. Vaikka maailmantalouden taantuma on alkanut osoittaa toipumisen merkkejä, niin elpymisen voidaan arvioida olevan varsin hidasta. Talouskehityksen ennustaminen on tässä vaiheessa vaikeaa, taloudellisten ennustelaitosten arvioissa kansantuotteemme kasvu vaihtelee tällä hetkellä miinusmerkkisenä vaihteluvälillä 4,5 – 7 kuluvalle vuodelle. Talousarviovuodelle 2010 taloudellisen kasvun arviot vaihtelevat miinus yhdestä plus 2,5 prosenttiin. Taantuma pakottaa kuntia edelleen palvelujensa rakenteellisiin muutoksiin. Palvelurakenteen muutosten ohella kuntien verotus kiristyy aikaisempia vuosia huomattavasti enemmän.

Tuotannon kasvuksi VVM ennakoi ensi vuodelle vain 0,3 % kun tuotanto supistui kuluvana vuonna 6 %. Työttömyysasteen ennakkoidaan kohoavan ensi vuonna yli kymmenen prosentin.

Kaustisen kunnan työttömyysaste on kasvanut edellisvuodesta, lokakuussa 2009 työttömyysaste oli 7,9 %, kun se edellisvuoden vastaavana ajankohtana oli 7,0. Kaustisen seutukunnassa työttömyysastemuutos oli 6,5 %:sta 7,9 %:iin.

Kaustisen kunta on täysipainoisesti mukana alueellisessa perusterveydenhuollon ja sosiaalipalvelujen kehittämishankkeessa ja siirsi em. toiminnot päivähoitoa lukuun ottamatta Jytan palvelutuotannon piiriin. Kaustisen kuntataloudessa sosiaali- ja terveydenhuollon menot muodostavat käyttötaloudesta n. 57 %.

Koska sairastavuuteen vaikuttavat indikaattorit, kuten esim. väestön ikärakenne, sairastavuus ja työllisyystilanne ovat Kaustisen kunnassa keskimääräistä paremmat, Kaustisen kunta odotti, että alueellinen organisaatio tulisi vaikuttamaan myönteisesti palvelujen organisoimisen järjestämiseen siten, että tulokset näkyisivät myös palvelujen kustannussäästöinä talousarvio- ja suunnittelukaudella. Jytan ensimmäisenä toimintavuotena näin ei näytä käyvän. Tuoreen Kelan terveystuntarin mukaan olemme Keski-Pohjanmaan tervein kunta.

1.2 Kunnan toiminta-ajatus

Kuntastrategian 2006 – 2009 mukaan: Musiikkikunta Kaustinen on alueensa palvelukeskus, joka perinteeseen ja teknologiaan pohjautuen tarjoaa tehokkaasti korkeatasoisia palveluita alueensa asukkaille.

Kaustinen on Sinun!

Kaustisen kunnan kuntastrategia on valmistumassa vuoden vaihteessa. Strategiassa varaudutaan siihen, että Kaustisen kunta vahvistaa imagoaan alueellisena palvelukeskuksena. Kunta- ja taloussuunnitelma on laadittu tulevaan strategiaan pohjautuen.

1.3 Taloussuunnitelman puitteet

Vuoden 2008 tulos söi aikaisemmilta vuosilta kertyneen ylijäämän melkein kokonaan. Kunnanhallitus asetti hallintokunnille käyttötalouden raamin talousarvion laadintaohjeen yhteydessä syyskuussa. Talousarvioraamin asettamisen jälkeen kunnan verotuloennustetta jouduttiin syksyn aikana tarkistamaan alaspäin. Talousarviossa käyttötalouden menot kasvavat edellisvuoden talousarviosta 4,4 %, ja käyttötalouden tulot 7,6 %.

Valtuusto päätti nostaa kunnallisveroprosenttia 19,5 prosentista 20,5 prosenttiin vuodelle 2010. Tarkistuksen jälkeen verotulojen arvellaan säilyvän nykytasolla. Myös kiinteistöveroprosentteja tarkistettiin siten, että tarkistuksen vaikutuksen arvioidaan tuovan verotuloja lisää n. 90.000 euroa. Tulevassa taloussuunnitelmassa on varauduttava edelleen palvelurakenteiden tarkistukseen ja palveluiden tuottavuuteen. Kunnan maapolitiikkaa on hoidettava aktiivisesti ja asuntotuotantoa tehostettava.

Kaustisen kunnan velkaantuminen talousarvio- ja taloussuunnitelmakaudella kasvaa. Tulopohja ei suunnittelukaudella riitä poistojen jälkeen kattamaan investointeja, vaan investoinneissa on turvaututtava lainanottoon.

Tilinpäätöksen toimintakertomuksessa on arvioitava merkittävimpiä riskejä, epävarmuustekijöitä ja muita toiminnan kehittämiseen vaikuttavia tekijöitä. Kunnan toimintaan vaikuttavat yleensä toiminnalliset, rahoitus- ja vahinkoriskit. Talousarvioon sisältyvät tulosalueiden arviot oman tulosalueensa keskeisistä riskeistä.

Talousarviossa konserniyhtiöt esittävät keskeiset toimintatavoitteensa ja riskit. Tulevaisuudessa keskeistä on omistajaohjauksen järjestäminen ja siinä onnistuminen.

2. Kunnan talousarvio 2010 ja taloussuunnitelma 2011 – 2012

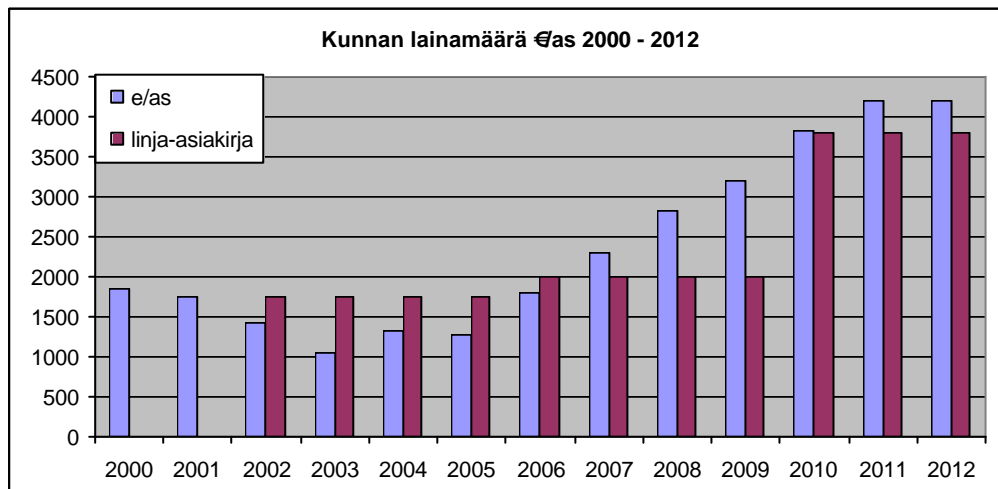
2.1 Toiminnan ja talouden päämäärät kuntastrategiassa:

Kunnan asukasmäärätavoite vuodeksi 2015 on 4.433 asukasta.

- vuosikate 180 €/as koko strategiakauden ajan
- lainamäärä (emo) 3.800 €/as vuonna 2015
- omavaraisuusaste, emo vuonna 2015 60 %
- omavaraisuusaste, konserni vuonna 2015 40 %
- asuntojen nettolisäys asuntokannassa suunnittelukaudella vähintään 200
- palveluja laajennettaessa ensisijaisesti tarkastellaan palvelujen yhteistoiminta-aluetta sekä selvitetään yhteistoimintamahdollisuudet muiden palvelun tuottajien kanssa. Tavoitteena on, ettei kunnan omaa palvelutuotantoa nykyisestä laajenneta.

Kunnan elinvoimaisuusmittarit osoittavat kohtuullista kehitystä; työllisyystilanne on edelleen suhteellisen hyvä, samoin työpaikkakehitys, väestökehitys on hieman laskussa. Kunnan asukasmäärä on 4.304 asukasta lokakuun lopussa.

	Kaustinen	K-Pohjanmaa	Maaseutukunnat
Lainakanta, euroa/as			
2003	1.284	2.366	1.240
2004	1.797	2.417	1.559
2005	2.292	2.579	1.453
2008	2.836	2.545	1.631
TA 2009	3.220		
TA 2010	3.821		



2.2 Talousarvio, palvelutuotanto

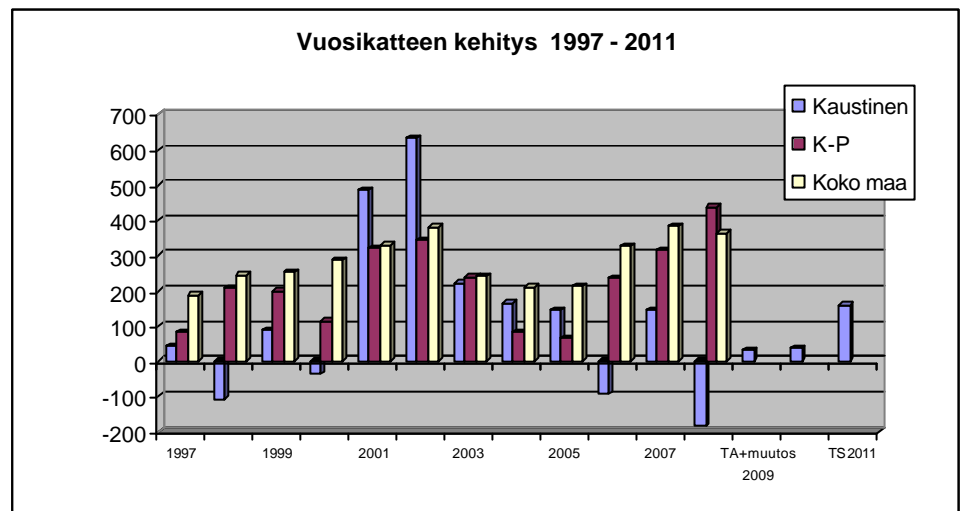
2.2.1 Toimintakate

TP 2008	TA 2009	TA 2010	TS 2011	TS 2012
-18.876.597	-19.139.254	-19 743.504	-20.169.835	-20.834.327

2.2.2 Vuosikate €/as

TP 2008	TA 2009	TA 2010	TS 2011	TS 2012
33	45	35	112	159

Terveen talouden mukaan vuosikatteen tulisi olla 180 €/asukas. Tavoitteena on, että vuosikate kattaa poistot ja osan investointeja jokaisena vuonna. Talousarviossa kuntastrategian mukaista vuosikatetta ei saavuteta.

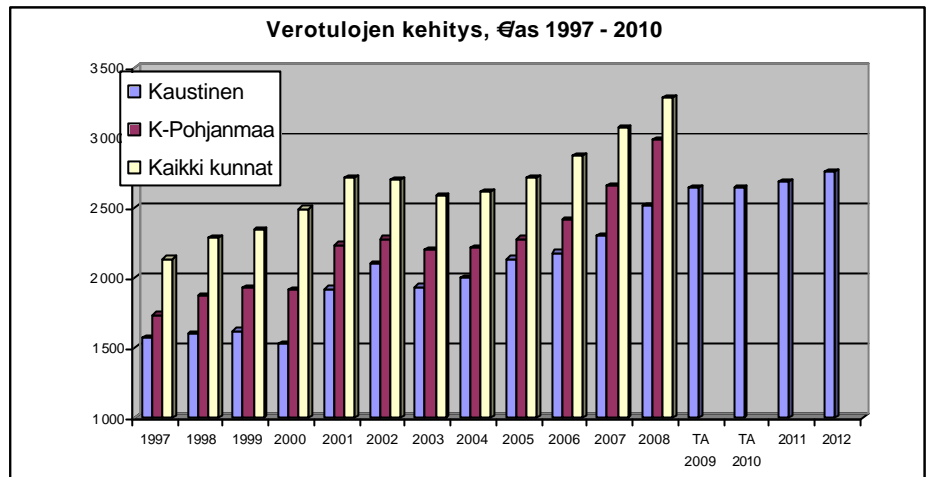


2.2.3 Verotus

Veroprosentit vuodelle 2010:

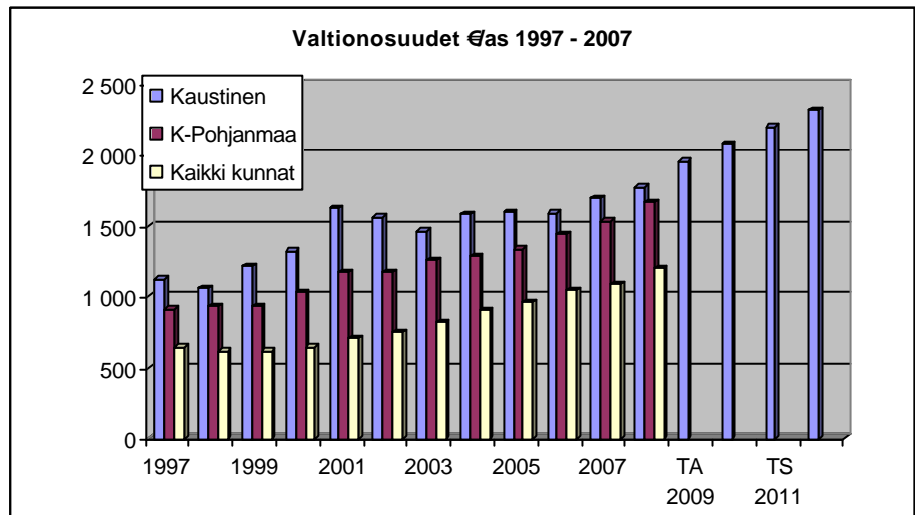
tuloveroprosentti	20,50
kiinteistöveroprosentit:	
yleinen	0,85
vakituiset asunnot	0,40
muut asuinrakennukset	0,90
rakentamaton rakennuspaikka	3,00
yleishyödylliset yhteisöt	0,20
voimalaitokset	2,50

Talousarviossa verotulojen arvioidaan säilyvän vuoden 2009 tasossa. Yleisen talouskehityksen epävakauden vuoksi arvio verotulojen kehityksestä ei ole helppo. Arviota yritysten ja laitosten toiminnan mahdollisesta taantumasta on tässä vaiheessa vaikea kokonaisuutena arvioida. Työttömyystilanne ei ole heikentynyt Kaustisella niin nopeasti kuin koko maassa taikka alueellisesti.



2.2.4 Valtionsuudet

Kaustisen kunnan valtionsuudet ovat lisääntyneet viime vuosina. Kunta sai edellisen kerran harkinnanvaraista valtionsuutta v. 2007 217.000 euroa. Kuluvan vuoden valtionsuuksien arvioidaan ylittyvän talousarviosta n. 100.000 euroa. Kunnalla on hyvät mahdollisuudet saada harkinnanvaraista valtionsuutta tänä vuonna.



2.3 Yhteenveto käyttötalous tulosalueittain

Toimielin	Tulosalue	TP 2008			TA 2009	TA 2010			Muutos		
		menot	tulot	nto		menot	tulot	nto	tulot	nto	%
Hallinto- ja kehittämispalvelut	Yleinen hallinto	611 219	172 496	-438 723	509 058	16 500	-492 558	454 468	10 500	-443 968	-9,86
	Sisäiset palvelut	664 853	154 231	-510 622	778 769	109 267	-669 502	744 700	120 500	-624 200	-6,77
	Kuntayhteistyö	578 580	43 196	-535 384	709 071	45 581	-663 490	599 246	36 200	-563 046	-15,14
	Elinkeinoelämän edistäminen	74 480	4 685	-69 795	95 420	150	-95 270	85 640	2310	-83 330	-12,53
	Lomituspalvelut	3 863 240	3 906 811	43 571	4 396 905	4 391 801	-5 104	4 626 980	4 621 980	-5 000	-2,04
		5 792 372	4 281 419	-1 510 953	6 489 223	4 563 299	-1 925 924	6 511 034	4 791 490	-1 719 544	-10,72
	Sosiaali- ja terveystoimi										
	Perusterveydenhoito	3 062 467	0	-3 062 467	2 980 000	0	-2 980 000	386 000	0	-386 000	-87,05
	Erikoissairaanhoido	3 781 220	0	-3 781 220	3 800 000	0	-3 800 000	3 650 000	0	-3 650 000	-3,95
	Muu sos. ja terveystoimi	6 978 884	1 297 758	-5 681 126	3 571 406	0	-3 571 406	7 230 500		-7 230 500	102,46
korj.		13 822 571	1 297 758	-12 524 813	10 351 406	0	-10 351 406	11 266 500	0	-11 266 500	8,84
	Sivistystoimi										
	Opetus- ja kulttuurit.hallinto	124 261	3 589	-120 672	125 670	1 500	-124 170	121 520	1 500	-120 020	-3,34
	Peruskoulut	3 269 077	39 297	-3 229 780	3 524 436	48 088	-3 476 348	3 461 541	68 922	-3 392 619	-2,41
	Esiopetus	65 347	0	-65 347	233 370	0	-233 370	232 715	0	-232 715	
	Ruokahuolto	302 581	305 994	3 413	0	0	0	0	0	0	
	Lukio	1 285 296	38 204	-1 247 092	1 361 223	42 810	-1 318 413	1 439 949	64 699	-1 375 250	4,31
	Ammatilliset oppilaitokset	7 210	0	-7 210	8 000	0	-8 000	8 000	0	-8 000	0,00
	Muu opetustoimi	60 524	0	-60 524	54 300	0	-54 300	58 800	0	-58 800	8,29
	Kirjasto	195 452	3 471	-191 981	215 121	5 000	-210 121	201 340	4 400	-196 940	-6,27
	Liikunta	92 646	3 705	-88 941	98 955	3 000	-95 955	97 804	3 000	-94 804	-1,20
	Nuorisio	80 729	11 591	-69 138	93 750	11 200	-82 550	93 846	11 200	-82 646	0,12
	Kulttuuri	42 248	0	-42 248	51 055	0	-51 055	46 950	0	-46 950	-8,04
	Lasten päivähoito	0	0	0	1 552 236	228 025	-1 324 211	1 605 107	267 844	-1 337 263	0,99
		5 525 371	405 851	-5 119 520	7 318 116	339 623	-6 978 493	7 367 572	421 565	-6 946 007	-0,47

Toimielin	Tulosalue	TP 2008			TA 2009			TA 2010			Muutos %
		menot	tulot	nto	menot	tulot	nto	menot	tulot	nto	
Tekniset palvelut											
Yhdyskunta-	Yhdyskuntasuunnittelu	227 302	1396	-225 906	232 736	19 350	-213 386	247 892	19 350	-228 542	7,10
palvelut	Asumisen edistäminen	35 022	17 514	-17 508	37 342	21 000	-16 342	57 846	45 000	-12 846	-21,39
	Liikenneväylät	117 009	1 600	-115 409	147 820	1 200	-146 620	145 100	1 200	-143 900	-1,86
	Puistot ja yleiset alueet	70 639	984	-69 655	64 670	1 000	-63 670	73 028	0	-73 028	14,70
	Ruokahuolto			0	707 920	699 000	-8 920	744 407	781 976	37 569	
	Toimitilapalvelut	946 870	1 172 690	225 820	920 090	1 165 226	245 136	967 490	1 222 862	255 372	4,18
	Vuokrauspalvelut	321 410	632 203	310 793	362 290	601 000	238 710	449 410	678 650	229 240	-3,97
Liiketoiminta	Vesihuolto	362 446	560 083	197 637	358 390	513 550	155 160	359 338	586 700	227 362	46,53
	Maa- ja metsätilat	19 709	95 057	75 348	15 350	50 000	34 650	12 500	15 000	2 500	-92,78
	Muu liiketoiminta	45 970	23 156	-22 814	49 979	26 300	-23 679	50 370	26 500	-23 870	0,81
Tekninen yhteensä		2 146 377	2 504 683	358 306	2 896 587	3 097 626	201 039	3 107 381	3 377 238	269 857	34,23
Yhdyskunta-	Rakennusvalvonta	68 710	34 582	-34 128	69 730	33 500	-36 230	70 380	32 830	-37 550	3,64
palvelut	Ympäristöpalvelut	55 985	10 493	-45 492	101 240	53 000	-48 240	121 260	77 500	-43 760	-9,29
Ympäristölautakunta yhteensä		124 695	45 075	-79 620	170 970	86 500	-84 470	191 640	110 330	-81 310	-3,74
Käyttötalous yhteensä		27 411 386	8 534 786	-18 876 600	27 226 302	8 087 048	-19 139 254	28 444 127	8 700 623	-19 743 504	3,16

2.4.1 Tuloslaskelma

	TP 2007	TP 2008	TA 2009	TA 2010	Muutos	TS 2011	TS 2012
	Euroa	Euroa	Euroa	Euroa	09-10		
TOIMINTATUOTOT/TULOT							
Myyntituotot	5 183 369	5 503 756	5 586 287	5 931 295	6,18		
Maksutuotot	926 787	873 417	548 700	640 800	16,79		
Tuet ja avustukset	172 217	205 551	176 385	213 216	20,88		
Vuokratuotot	1 552 323	1 766 097	1 740 626	1 894 812	8,86		
Muut tuotot	238 798	185 965	35 050	20 500	-41,51		
TOIMINTATUOTOT/ TULOT	8 073 493	8 534 787	8 087 048	8 700 623	7,59	9 179 157	9 638 115
TOIMINTAKULUT/MENOT							
Henkilöstökulut							
Palkat ja palkkiot	-8 046 076	-8 904 878	-8 180 595	-8 182 890	0,03		
Eläkekulut	-1 851 678	-1 997 384	-1 789 839	-2 081 793	16,31		
Muut henkilöstösivukulut	-644 691	-691 990	-619 766	-538 190	-13,16		
Henkilöstösivukulut	-2 496 369	-2 689 374	-2 409 605	-2 619 983	8,73		
Henkilöstökorvaukset			0	0			
Henkilöstökulut	-10 542 445	-11 594 253	-10 590 200	-10 802 873	2,01	-11 018 930	-11 239 309
Palvelujen ostot							
Asiakaspalv. ostot	-8 851 315	-9 472 490	-10 608 439	-11 467 970	8,10		
Muiden palv. ostot	-2 373 305	-2 597 054	-2 942 030	-2 920 594	-0,73		
Palvelujen ostot	-11 224 620	-12 069 544	-13 550 469	-14 388 564	6,18	-14 964 107	-15 712 312
Aineet, tarv., tavarat	-1 075 741	-1 298 380	-1 324 692	-1 291 561	-2,50	-1 343 223	-1 396 952
Avustukset	-1 251 664	-1 293 907	-751 740	-874 600	16,34	-892 092	-936 697
Vuokrakulut	-910 666	-992 515	-955 621	-1 021 522	6,90	-1 062 383	-1 115 502
Muut toimintakulut	-74 995	-162 785	-53 580	-65 007	21,33	-68 257	-71 670
TOIMINTAKULUT/ MENOT	-25 080 132	-27 411 383	-27 226 302	-28 444 127	4,47	-29 348 993	-30 472 442
TOIMINTAKATE	-17 006 639	-18 876 597	-19 139 254	-19 743 504	3,16	-20 169 835	-20 834 327
Kunnallisvero	9 546 098	9 631 225	10 170 000	10 300 000	1,28		
Kiinteistövero	463 317	502 563	470 000	623 000	32,55		
Yhteisövero	662 917	717 780	760 000	500 000	-34,21		
Verotulot	10 672 332	10 851 568	11 400 000	11 423 000	0,20	11 651 460	12 001 004
Yleinen vos	171 672	158 412	160 000	202 713	26,70		
Sosiaalitoimen vos	4 239 904	4 759 819	5 325 000	5 677 004	6,61		
Opetus- ja kulttuurit vos	2 651 200	2 706 304	2 925 000	3 034 282	3,74		
Muut valtionosuudet	217 000	0					
Valtionosuudet	7 279 776	7 624 535	8 410 000	8 913 999	5,99	9 493 409	10 063 013
RAHOITUSTUOTO JA KULUT							
Korkotuotot	16 174	22 026	16 000	6 000	-62,50		
Muut rahoitustuotot	9 540	12 379	10 000	10 000	0,00		
Korkokulut	-346 614	-425 910	-501 100	-460 000	-8,20		
Muut rahoituskulut	-1 514	-697	0	0			
RAHOITUSTUOTOTJA KULUT	-322 414	-392 202	-475 100	-444 000	-6,55	-488 400	-537 240
VUOSIKATE	623 055	-792 696	195 646	149 495	-23,59	486 634	692 450
Poistot käyttöomaisuudesta	-733 206	-766 068	-742 655	-720 791	-2,94	-780 000	-780 000
Kertaluontoiset poistot							
Arvon alentumiset							
Satunnaiset kulut							
TILIKAUDEN TULOS	-110 151	-1 558 764	-547 009	-571 296	4,44	-293 366	-87 550
Vuosikate e/as	145	-184	45	35	-23,70	112	159
Linja-asiakirja:	200	200	150	180	20,00	180	180

2.4.2 Rahoituslaskelma

	TP 2007	TP 2008	TA 2009	TA 2010	Muutos	TS 2011	TS 2012
	Euroa	Euroa	Euroa	Euroa	09-10		
TULORAAHOITUS							
Vuosikate	623 055	-792 696	195 646	149 495	988 342	486 634	692 450
Satunnaiset erät							
Tulorahoituksen korjauserät	-110 019,0	43 436,3	0,0	0			
Tulorahoitus yhteensä	513 036	-749 260	195 646	149 495	944 906	486 634	692 450
Investoinnit							
Käyttöom. investoinnit	-3 749 215,0	-2 532 625,6	-2 025 500	-4 913 500	507 126	-2 859 000	-934 000
Rahoitusosuudet investointimenoihin	873 333,0	155 846,0	0	645 000	-155 846	641 500	122 500
Käyttöom. myyntitulot	760 841,0	282 249,6	229 000	290 000	-53 250	0	0
Muut investointitulot							
Käyttöomais.myyntivoitot/tappiot							
Investoinnit	-2 115 041	-2 094 530	-1 796 500	-3 978 500	298 030	-2 217 500	-811 500
Vars. toiminta ja investoinnit netto	-1 602 005	-2 843 790	-1 600 854	-3 829 005	1 242 936	-1 730 866	-119 050
RAHOITUSTOIMINNAN KASSAVIRTA							
Antolainauksen muutokset							
Antolainasaamisten lisäykset -				0			
Antolainasaamisten vähennykset +				0			
Lainakannan muutokset							
Pitkäaikaisten lainojen lisäys +	3 783 804	3 689 554	3 100 000	5 300 000		3 150 000	1 400 000
Pitkäaikaisten lainojen vähennys -	-1 316 840	-1 323 192	-1 449 300	-1 519 000		-1 400 000	-1 300 000
Lyhytaikaisten lainojen muutos +/-	-400 000	0		0			
Lainakannan muutokset	2 066 964	2 366 363	1 650 700	3 781 000	-715 663	1 750 000	100 000
Oman pääoman muutokset							
Muut maksuvalmiuden muutokset							
Toimeksiantojen varojen ja po:n muutokset	-2 417	82 976	0	0			
Vaihto-omaisuuden muutokset (varasto)	-9 271	-10 085	0	0			
Pitkäaikaisten saamisten muutokset	459 660	163 809	0	0			
Lyhytaikaisten saamisten muutos	306 634	-349 467	0	0			
Korottomien pitkä- ja lyhytaikaisten velkojen muutokset			0	0			
Muut maksuvalmiuden muutokset	754 606	-112 767	0	0			
Rahoituksen rahavirta	2 821 571	2 253 596	0	0			
Rahavarojen muutos	1 219 565	-590 194	49 846	-48 005		19 134	-19 050
Lainakanta 31.12	9 851 321	12 217 683	13 868 383	16 480 436		18 230 436	18 330 436
Asukasmäärä 31.12	4 298	4 307	4 307	4 313		4 333	4 353
Lainamäärä/asukas	2 292	2 837	3 220	3 821		4 207	4 211
Linja-asiakirja lainamäärä e/as	2 000	2 000	2 000	3 800		3 800	3 800
Investointien tulorahoitus %	16,62	-31,30	9,66	3,04		17,02	74,14

2.5 Investointisuunnitelma

	Kustannus- arvio	Tilinpäätös 2 008	Talous- arvio 2009 sis.muutokset	TA 2010	TS 2011	TS 2012
YLEINEN HALLINTO						
Atk-ohjelmat (9101)						
Menot		-10 054	-10 000	-10 000	-10 000	-10 000
Tulot		0		0	0	0
Netto		-10 054	-10 000	-10 000	-10 000	-10 000
Maa-alueet (9110)						
Menot		-141 120	-100 000	-100 000	-100 000	-100 000
Tulot		27 168	60 000	60 000	50 000	50 000
Netto		-113 952	-40 000	-40 000	-50 000	-50 000
Rakennusten osto / myynti (9120)						
Menot		-159 203	0	0	0	0
Tulot		210 000	80 000	80 000	50 000	50 000
Netto		50 797	80 000	80 000	50 000	50 000
Käyttöom.arvopaperit (9140)						
Menot		-251 114	-413 000	-100 000	-50 000	-50 000
Tulot		10 100	0	150 000	0	0
Netto		-241 014	-413 000	50 000	-50 000	-50 000
Inv.os.kuntayht. (9350)		-7 415	-7 500	-7 500	-5 000	-5 000
YL. HALLINTO YHT.						
MENOT		-568 906	-530 500	-217 500	-165 000	-165 000
TULOT		247 268	140 000	290 000	100 000	100 000
NETTO		-321 638	-390 500	72 500	-65 000	-65 000

KP 9101

Yhtenäisen euromaksualue SEPA:n muutokset ohjelmistoissa.

	Kustannus- arvio	Tilinpäätös 2 008	Talous- arvio 2009 sis.muutokset	TA 2010	TS 2011	TS 2012
TEKNISET PALVELUT						
RAKENNUKSET						
Asuinrakennukset						
Menot		0	-85 000	-85 000	-85 000	-85 000
Tulot		0	0	0	0	0
Netto		0	-85 000	-85 000	-85 000	-85 000
Hallinto- ja laitosrakennukset						
Yleishallinnon rakennukset						
Kunnanviraston peruskorjaus (9423)						
Menot	-1 000 000	-1 125 184	0	0	0	0
Tulot		0	0	0	0	0
Netto		-1 125 184	0	0	0	0
Palvelutalo (9426)						
Menot	-3 688 000	-45 674	0	0	0	0
Tulot	1 062 500	106 255	0	0	0	0
Netto	-2 625 500	60 581	0	0	0	0
Sivistystoimen rakennukset						
Lukion asuntolan peruskorjaus (9405)						
Menot		-7 041	0	0	0	0
Tulot		0	0	0	0	0
Netto		-7 041	0	0	0	0
Musiikkilukio (9441)						
Menot	-150 000		-150 000	-75 000	0	0
Tulot	50 000		50 000	0	0	0
Netto	-100 000		-100 000	-75 000	0	0
KK:n koulujen asuntojen korjaus (9407)						
Menot		-13 799	0	0	0	0
Tulot		0	0	0	0	0
Netto		-13 799	0	0	0	0
Keskuskoulu vl 1-6 (9438)						
Menot		-70 000	-70 000	0	0	0
Tulot		0	0	0	0	0
Netto		-70 000	-70 000	0	0	0
Keskuskoulu vl 7-9 (9439)						
Menot	-2 000 000	0	-20 000	-20 000	-1 980 000	0
Tulot	500 000	0	0	0	500 000	0
Netto	-2 500 000	0	-20 000	-20 000	-1 480 000	0

	Kustannus- arvio	Tilinpäätös 2 008	Talous- arvio 2009 sis.muutokset	TA 2010	TS 2011	TS 2012
Muut rakennukset						
Urheilutalon laajennus (9445)						
Menot	-3 500 000	-7 001	-50 000	-3 500 000	0	0
Tulot	500 000	0		600 000	0	0
Netto	-3 000 000	-7 001	-50 000	-2 900 000	0	0
Kiinteistöjen korjaukset (9453)						
Menot		-3 297	-90 000	-90 000	-90 000	-90 000
Tulot		0	0	0	0	0
Netto		-3 297	-90 000	-90 000	-90 000	-90 000
RAKENNUKSET YHT.						
Menot		-1 238 942	-465 000	-3 770 000	-2 155 000	-175 000
Tulot		106 255	50 000	600 000	500 000	0
Netto		-1 132 687	-415 000	-3 170 000	-1 655 000	-175 000

KP 9441

Ilmastointi , musiikkiluokka

KP 9439

Hankesuunnitelmavaihe 2010, yläasteen peruskorjaus ja laajennus

KP 9445

Valtion investointiavustus sisältää ensikertaisen kalustamisen

KIINTEÄT RAKENTEET JA LAITTEET	Tilinpäätös 2008	TA 2009 sis muutokset	TA 2010	TS 2011	TS 2012
Liikenneväylät					
Menot	-231 642	-543 000	-410 000	-207 000	-207 000
Tulot	0	0	0	0	0
Netto	-231 642	-543 000	-410 000	-207 000	-207 000
Kohteet					
Katujen rak+päällystys	-58 533	-52 000	-52 000	-52 000	-52 000
Uutelan alueen katujen rakentaminen	-18 775	-100 000	0	0	0
Harjutien kevyen liikenteen järjestely	-18 775	-50 000	-200 000		
Katujen perusk+päällystys	-91 840	-100 000	-100 000	-100 000	-100 000
Kevyenliik.väylä Puumala(9515)					
Menot		-168 000			
Tulot					
Netto		-168 000			0
Puistojen rakentaminen (9530)					
Menot	0	-15 000	-15 000	-15 000	-15 000
Tulot	0	0			
Netto	0	-15 000	-15 000	-15 000	-15 000
Tievalistuksen rakentaminen (9520)					
Menot	-32 239	-25 000	-15 000	-25 000	-25 000
Tulot	0			0	
Netto	-32 239	-25 000	15 000	-25 000	-25 000
Leikkikenttien rakentaminen(9540)					
Menot	-11 480	-20 000	-15 000	-15 000	-15 000
Tulot	0			0	
Netto	-11 480	-20 000	-15 000	-15 000	-15 000
Pelimannipuiston rakentaminen (9556)					
Menot		-13 000	-13 000		0
Tulot			0		
Netto		-13 000	-13 000		0
Vesilaitos					
Menot	-98 199	-45 000	-245 000	-45 000	-45 000
Tulot	0	0	0	0	0
Netto	-98 199	-45 000	-245 000	-45 000	-45 000
Kohteet					
Vesi/Järvelä-Varila paineen kor.(9600)	-21 482	0	0	0	0
Runkojoht.rakent.(9601)	-60 030	-10 000	-10 000	-10 000	-10 000
Talojoht. rakent.(9602)	-10 777	-10 000	-10 000	-10 000	-10 000
Verkoston peruskorjaus(9603)	-5 047	-25 000	-25 000	-25 000	-25 000
Puumalan vedenottamon alkalointilaitos		0	-200 000	0	0
Vesih. suunnittelu(9605)	-863	0	0	0	0
Tulot 9601	0	0	0	0	0
Tulot 9602	0	0	0	0	0

Jannen- ja Rauninitien peruskorjaus, Lähdehaan alueen leikkikentän korjaus, Pelimannipuiston rakentaminen

	Kustannus arvio	Tilinpäätös 2 008	Talous- arvio 2009 sis.muutokset	TA 2010	TS 2011	TS 2012
Viemärilaitos						
Menot		-263 695	-375 000	-225 000	-225 000	-300 000
Tulot		35 000	0	45 000	22 500	22 500
Netto		-228 695	-375 000	-180 000	-202 500	-277 500
Kohteet						
Runkoj.rakent.(09-Järvelä II)		-195 426	-225 000	-150 000	-75 000	-75 000
Tulot		35 000	0	45 000	22 500	22 500
Netto		-160 426	-225 000	-105 000	-52 500	-52 500
Taloj.rakent.(9622)						
Menot		-9 990	-25 000	-25 000	-25 000	-25 000
Tulot		0	0	0	0	0
Netto		-9 990	-25 000	-25 000	-25 000	-25 000
Verkoston peruskorjaus(9623)						
Menot		-4 413	-50 000	-50 000	-50 000	-50 000
Tulot		0	0	0	0	0
Netto		-4 413	-50 000	-50 000	-50 000	-50 000
Puumalan viemäriverkosto (9628)						
Menot		-2 014	0	0	-75 000	-150 000
Tulot		0	0	0	0	0
Netto		-2 014	0	0	-75 000	-150 000
Viemäroinnin suunnittelu						
Menot		-8 899	0	0	0	0
Tulot		0	0	0	0	0
Netto		-8 899	0	0	0	0
Uutelan viemäriin laajennus (9629)						
Menot		-42 953	-75 000	0	0	0
Tulot		0	0	0	0	0
Netto		-42 953	-75 000	0	0	0
Kuituverkon laajentaminen (9630)						
Menot		-14 240	-25 000	-25 000	-25 000	-25 000
Tulot		0	0	0	0	0
Netto		-14 240	-25 000	-25 000	-25 000	-25 000
Kalusto- ja kuljetusvälineet						
Kuljetuskalusto/Palolaitos (9656)						
Menot		-117 004	-13 500	-21 000	-37 000	-17 000
Tulot		84 981	0	0	19 000	0
Netto		-32 023	-13 500	-21 000	-18 000	-17 000
KIINTEÄT RAK. JA LAITT. YHT.						
MENOT		-724 780	-1 001 500	-926 000	-539 000	-594 000
TULOT		119 981	0	45 000	41 500	22 500
NETTO		-604 799	-1 001 500	-881 000	-497 500	-571 500
INVESTOINNIT YHT.						
MENOT		-2 532 628	-1 997 000	-4 913 500	-2 859 000	-934 000
TULOT		473 504	190 000	935 000	641 500	122 500
NETTO		-2 059 124	-1 807 000	-3 978 500	-2 217 500	-811 500

Runkojohtojen kiinteistöhaarojen rakentaminen, palotoimen hydraulinen pelastusvälineistö

3. Käyttötalous

3.1 Hallinto- ja kehittämisspalvelujen tulosalue

Tilivelvollinen talousjohtaja Tellervo Pakkala

1111 Kunnanhallitus ja valtuusto

1112 Vaalit

1113 Tarkastustoiminta

1114 Muut toimielimet

1121 Kehittämistoiminta

1123 Muu toiminta

Toiminta-ajatus talousarviovuonna 2010 sekä taloussuunnitelmavuosina 2011 ja 2012

Musiikkikunta Kaustinen on alueensa palvelukeskus, joka perinteeseen ja teknologiaan pohjautuen tarjoaa tehokkaasti korkeatasoisia palveluita alueensa asukkaille.

Kaustinen on Sinun !

<u>Määrätavoitteet</u>	<u>TP 2008</u>	<u>TA 2009</u>	<u>TA 2010</u>	<u>TS 2011</u>	<u>TS 2012</u>
Kunnanhallituksen kokouksia	27	26	26	26	26
Kunnanhallituksen iltakoulu		2	2	2	2
Kunnanvaltuuston kokouksia	9	12	12	12	12
Kunnanvaltuuston iltakoulu	5	2	2	2	2
Henkilöstöjaos	5	5	6	5	5
Kehittämislautakunta	2	5	4	4	4
Tarkastuslautakunnan kokouksia	7	11	11	11	11
Keskusvaalilautakunta	5			5	5

Laatu- ja taloudelliset tavoitteet Mittari / Tunnusluku (Arvioidaan tilinpäätöksessä)

Kaustisen kuntastrategia on laadittu kuluvan vuoden aikana. Kuntastrategian jalkauttaminen palvelutoimintaan
Ystävyyssuntatoimintaa jatketaan Meerbuschin kaupungin kanssa. (Saksa)
Varaus kehittämislautakunnan toimintaan.

Palvelujen tuottaminen kustannustehokkaasti ja taloudellisesti Terveen talouden tunnusluvussa pysyminen: vuosikate kattaa poistot, vuosikate n. 180 €/as, lainamäärä 3.800 €/as ja omavaraisuusaste 60 %, konserni 40 %.
Väestötavoite; väestökehitys säilytetään kasvavana, tavoite 20 as/v.
Palvelukyvyyn ja asiantuntemuksen säilyttäminen

Asiakas

Kuntalaisten kuuleminen

Kuntalaiskysely, palveluista toteutetaan v. 2010 aikana, tavoite 4 (1-5)

Luottamushenkilökoulutus

Järjestetään vuosittain, koulutus painottuu valtuustokauden alkuun

Vaalit

Kunta hoitaa myös ennakoöänestyksen

Tilintarkastuspäiviä

10-11 kpl

	<u>TP 2008</u>	<u>TA 2009</u>	<u>TA 2010</u>	<u>TS 2011</u>	<u>TS 2012</u>
Kaustinen-paketti:					
Avustus nuorten ensiasuntoavustus. € kpl	27.754 / 16	28.000/ 18	30.000	30.000	30.000
Työmatka -avustuksia € kpl	15.000 / 76	16.000/ 91	17.000	17.000	17.000
Matkailumarkkinointi, yhteismarkkinointi		6.000	13.000	13.000	13.000

Tulosalueen merkittävimmät riskit ja epävarmuustekijät:

- 1.Kunnan väestökehitys, työpaikkakehitys ja verotulojen määrä
- 2.Kunnan elinvoimaisuus; maankäytön suunnittelu ja asuntotuotannon riittämättömyys, seurauksena voi olla negatiivinen työpaikka- ja väestökehitys
- 3.Kuntalaisten palvelujen laatu ja riittävyys sekä terveen talouden tunnusluvuissa pysyminen
- 4.Konserniyhtiöiden talous ja kunnan omistaman asunto- ym. varallisuuden arvon säilyminen
- 5.Raportoinnin toimivuus ja tavoitteiden mittarit

	TP 2008	BUDJ 2009	BUDJ 2010	Muutos % ed. TA
1100 YLEINEN HALLINTO				
KÄYTTÖTALOUS				
3010 TOIMINTATUOTOT/TULOT				
3310 MYYNTITUOTOT	460	6 500	500	-92,3
3330 TUET JA AVUSTUKSET	14 964	0	0	0,0
3350 MUUT TOIMINTATUOTOT	157 073	10 000	10 000	0,0
3010 TOIMINTATUOTOT/TULOT	172 496	16 500	10 500	-36,4
3500 TOIMINTAKULUT/MENOT				
3501 HENKILÖSTÖKULUT	-57 926	-94 434	-60 350	-36,1
3530 PALVELUJEN OSTOT	-158 991	-192 075	-163 848	-14,7
3550 AINEET, TARVIKKEET JA TAVARAT	-5 142	-8 050	-5 200	-35,4
3585 AVUSTUKSET	-229 963	-162 000	-168 000	3,7
3586 VUOKRAKULUT	-39 090	-37 059	-38 000	2,5
3590 MUUT TOIMINTAKULUT	-120 107	-15 440	-19 070	23,5
3500 TOIMINTAKULUT/MENOT	-611 219	-509 058	-454 468	-10,7
3600 TOIMINTAKATE/JÄÄMÄ	-438 723	-492 558	-443 968	-9,9
3699 TILIKAUDEN YLI/ALIJÄÄMÄ	-438 723	-492 558	-443 968	-9,9

KUNNANHALLITUS, sisäiset palvelut

Tilivelvollinen talousjohtaja Tellervo Pakkala

1201 Toimistopalvelut

1202 Talouspalvelut

1203 Atk-palvelut

1204 Henkilöstöhallintopalvelut

1212 Työllistämispalvelut

Toiminta-ajatus talousarviovuonna 2010 sekä taloussuunnitelmavuosina 2011 ja 2012

Palvelutoiminnassa keskitytään ydinosaamisen kehittämiseen ja alueellisen yhteistyön vahvistamiseen. Päätöksentekoon tarvittava asiantuntemus varmistetaan. Talousarviovuoden painopisteinä ovat sähköisen asioinnin kehittäminen ja alueellisen yhteistyön lisääminen.

Kunnan henkilöstöhallintoa ja yhteistoimintaa johdetaan kunta- ja henkilöstöstrategian mukaisesti, tasapuolisesti ja kannustavasti. Kaustisen kunta on hyvä ja vetovoimainen työnantaja

Kaustisen kunnan viestintää hoidetaan avoimesti ja vuorovaikutteisesti. Kuntalaiset ja henkilöstö sekä yhteistyötahot saavat tarvitsemansa tiedon ajoissa ja selkeästi esitettynä.

Henkilöstö	TP 2008	TA 2009	TA 2010	TS 2011	TS 2012
Kunnanjohtaja	1	1	1	1	1
Talousjohtaja	1	1	1	1	1
Taluspäällikkö	1	1	1	1	1
Kanslisti	1	1	1	1	1
Palkkasihteeri	1	1	1	1	1
Palkanlaskija	1	1	1	1	1
Atk-neuvoja	1	1	1	1	1
Kanslisti	0,15	0	0	0	0
Palveluneuvoja	0,33	0,30	0,8	0,8	0,8
Yht.	7,48	7,30	7,80	7,80	7,80

Laatu- ja taloudelliset tavoitteet

Mittari / Tunnusluku (Arvioidaan tilinpäätöksessä)

KH ja KV käsiteltävät asiat	
Sosiaali- ja terveyspalvelujen koordinointi	organisoidaan kunnassa
Kunta- ja taloussuunnittelu	
Kirjanpito ja tilinpäätös	oikein ja ajantasaisesti
Asiakaspalvelu	asiakaslähtöisesti, sujuvasti, palveluneuvonta, yhteispalvelu
Asiakirjahallinto ja arkistotoimi	Dynastyn käytön tehostaminen, arkisto-osion käyttöönotto
Laskentapalvelut oikein, ajallaan ja taloudellisesti	Kustannukset euroa/kp tosite Kustannukset euroa/lasku
Aloitteen käsittelynopeus	2 vkon kuluessa ilmoitetaan käsittelyaika ja käsittelijä
Sähköinen taloushallinto ja asiointi, alueellinen vetovastuu	
Tietotekniikka ja sovellukset toimivat varmasti ja turvallisesti	Koko henkilöstön tietoteknisten taitojen varmistaminen, käyttökatkokset minimoidaan
Hankinnat	Keskittäminen ja kilpailuttaminen
Asiakas	
Tukityöllistäminen, nto	51.910 euroa
Kesätyöllistämisavustus	n. 70 kaustislaisen nuoren työllistämiseen
Kesäaikainen leikkikenttätoiminta	Maksetaan avustusta toimintaan 2.500
Työttömien toiminnan tukeminen	Avustetaan toimitilavuokrissa

Henkilöstö

Innokkaat, työhönsä sitoutuneet viranhaltijat ja työntekijät

Kehityskeskustelut vuosittain
Henkilöstökokoukset väh. 2/ vuosi
Henkilöstötilinpäätös
Työssäolopäivät/ Sairaspoissaolot**Tulosalueen merkittävimmät riskit ja epävarmuustekijät:**

1. Kunnanhallituksen ja valtuuston käsittelemien asioiden valmistelu ja täytäntöönpano
2. Kunta- ja taloussuunnittelu
3. Ohjeet ja käytännöt asiakirjojen säilyttämisessä ja käsittelyssä
4. Tietotekniikan toimivuus
5. Henkilöstön työssä jaksaminen
6. Henkilöstön täydennyskoulutus ja ammattitaidon ylläpito
7. Tulevaisuuteen varautuminen sekä pätevän ja soveltuvan henkilöstön saaminen
8. Ohut asiantuntijaorganisaatio, sijaisongelma ja toiminnan jatkumisen riski
9. Henkilöstön kehittämismahdollisuudet ja mahdollisuudet kehittää omaa työtään

	TP 2008	BUDJ 2009	BUDJ 2010	Muutos % ed. TA
1200 SISÄISET PALVELUT				
KÄYTTÖTALOUS				
3010 TOIMINTATUOTOT/TULOT				
3310 MYYNTITUOTOT	102 136	67 267	67 500	0,3
3330 TUET JA AVUSTUKSET	50 527	40 000	51 000	27,5
3350 MUUT TOIMINTATUOTOT	1 568	2 000	2 000	0,0
3010 TOIMINTATUOTOT/TULOT	154 231	109 267	120 500	10,3
3500 TOIMINTAKULUT/MENOT				
3501 HENKILÖSTÖKULUT	-410 680	-498 569	-477 100	-4,3
3530 PALVELUJEN OSTOT	-175 399	-182 600	-177 000	-3,1
3550 AINEET, TARVIKKEET JA TAVARAT	-8 607	-21 500	-18 800	-12,6
3585 AVUSTUKSET	-18 030	-16 000	-13 000	-18,8
3586 VUOKRAKULUT	-47 732	-52 100	-52 200	0,2
3590 MUUT TOIMINTAKULUT	-4 405	-8 000	-6 600	-17,5
3500 TOIMINTAKULUT/MENOT	-664 853	-778 769	-744 700	-4,4
3600 TOIMINTAKATE/JÄÄMÄ	-510 622	-669 502	-624 200	-6,8
3651 POISTOT JA ARVONALENNUKSET				
3652 SUUNNITELMAN MUKAISET POISTOT	-28 952	-28 951	-18 610	
3651 POISTOT JA ARVONALENNUKSET	-28 952	-28 951	-18 610	-35,7
3699 TILIKAUDEN YLI/ALIJÄÄMÄ	-539 574	-698 453	-642 810	-8,0

KUNNANHALLITUS, kuntayhteistyö

Tilivelvollinen talousjohtaja Tellervo Pakkala

1301 Talous- ja velkaneuvonta

1304 Kaustisen seutukunta

1307 Ystävyysskuntatoiminta

1320 Keski-Pohjanmaan liitto

1321 Aluepelastuslaitos

Toiminta-ajatus talousarviovuonna 2010 sekä taloussuunnitelmavuosina 2011 ja 2012

Vastuualue sisältää kuntien yhteistyössä järjestetyn palvelutuotannon.

Kaustisen kunta tuottaa alueellisesta talous- ja velkaneuvonnasta seutukunnan ja Kannuksen kaupungin osalta.

Kaustisen kunta on mukana Kaustisen seutukunnan ja Keski-Pohjanmaan liiton toiminnassa sekä alueellisessa pelastuslaitoksessa.

<u>Henkilöstö</u>	<u>TP 2008</u>	<u>TA 2009</u>	<u>TA 2010</u>	<u>TS 2011</u>	<u>TS 2012</u>
Talous- ja velkaneuvoja	1	1	1	1	1
<u>Määrätavoitteet</u>					
Seutukuntavaltuusto, kokouksia		4	4	4	4
Velkaneuvonta.kuntaosuus nto €/as	1,20	0,96	1,02	1	1
Projektiosuudet seutuh. €/as	49,40	62,80	37,09		
K-P:n liitto, €/as	14,92	14,96	15,97		
Aluepelastuslaitos €/as	58,86	75,79	76,45		

Laatu- ja taloudelliset tavoitteet Mittari / Tunnusluku (Arvioidaan tilinpäätöksessä)

Kunnat järjestävät yhteistyössä palvelutuotannon (tal. ja velkan.)	Toteutuu
Varaus seutukuntaprojektiosuuksiin	160.000 euroa
Keski-Pohjanmaan liiton kustannuksiin	68.900 euroa
Varaus aluepelastuslaitoksen kustannuksiin	329.736 euroa

Asiakas

Kuntalaisten palvelujen tarve turvataan.

Seutukuntaprojekteilla tuetaan elinkeinoelämän kehittämistoimia ja alueen vetovoimaisuutta.

Tulosalueen merkittävimmät riskit ja epävarmuustekijät:

1. Vaikutusmahdollisuudet yhteistoimintaan

	TP 2008	BUDJ 2009	BUDJ 2010	Muutos % ed. TA
1300 KUNTAYHTEISTYÖ				
KÄYTTÖTALOUS				
3010 TOIMINTATUOTOT/TULOT				
3310 MYYNTITUOTOT	36 517	37 581	36 200	-3,7
3320 MAKSUTUOTOT	6 679	8 000		-100,0
3010 TOIMINTATUOTOT/TULOT	43 196	45 581	36 200	-20,6
3500 TOIMINTAKULUT/MENOT				
3501 HENKILÖSTÖKULUT	-41 309	-41 908	-42 910	2,4
3530 PALVELUJEN OSTOT	-494 195	-619 600	-510 200	-17,7
3550 AINEET, TARVIKKEET JA TAVARAT	-1 087	-600	-500	-16,7
3586 VUOKRAKULUT	-41 826	-46 863	-45 636	-2,6
3590 MUUT TOIMINTAKULUT	-163	-100		-100,0
3500 TOIMINTAKULUT/MENOT	-578 580	-709 071	-599 246	-15,5
3600 TOIMINTAKATE/JÄÄMÄ	-535 384	-663 490	-563 046	-15,1
3651 POISTOT JA ARVONALENNUKSET				
3652 SUUNNITELMAN MUKAISET POISTOT	-48 071	-48 071	-34 520	-28,2
3651 POISTOT JA ARVONALENNUKSET	-48 071	-48 071	-34 520	-28,2
3699 TILIKAUDEN YLI/ALIJÄÄMÄ	-583 455	-711 561	-597 566	-16,0

ELINKEINOTOIMEN EDISTÄMINEN

Tilivelvollinen

1410 Maaseutupalvelut, maaseutuasiamies Pekka Siirilä

1420 Yrityspalvelut, kunnanjohtaja Arto Alpia

Toiminta-ajatus talousarviovuonna 2010 sekä taloussuunnitelmavuosina 2011 ja 2012

Elinkeino- ja maaseutupalvelut tarjoaa mahdollisimman joustavaa ja asiantuntevaa palvelua kaikille asiakkaille.

Henkilöstö	TP 2008	TA 2009	TA 2010	TS 2011	TS 2012
Maaseutuasiamies	1	1	1	1	1
Kanslisti	0,2	0,2	0,2	0,2	0,2

Määrätavoitteet

Maatiloja	183	183	180		
Uusia yrityksiä(yritysrekisteri)	23	20	20		
TE-keskus, inv. av. maas.	572.013				
TE-keskus, yritystukia maas.	230.000				
TE-keskus, yritystukia yrityks.					
EU-tukihakemuksia kpl	1659	1500	1400		
EU-tuet tiloille, euroa	6.199.355	6.100.000	6.000.000		

Työpaikkakehitys, kaikki työpaikat

	Kaustinen	Seutukunta	Keski-Pohjanmaa
--	------------------	-------------------	------------------------

2004	1841	6641	28032
2005	1758	6642	27889
2006	1811	6585	28909
2007	1793	6251	29810

Työttömyysaste, lokakuu

2008	7,1	6,5	7,4
2009	7,9	7,9	9,7

Yritykset, toimipaikkoja

2000	292	973	3456
2006	351	1133	3877

Huoltosuhte (Työelämän ulkop. olevia työssäolevaa kohti)

2007	1,15	1,37	1,27
-------------	------	------	------

Laatu- ja taloudelliset tavoitteet

Mittari / Tunnusluku (Arvioidaan tilinpäätöksessä)

Alueen elinkelpoisuus ja elinkeinon kehittäminen	Viranomaistoiminta euroa/asukas
Tukihakemusten käsittely ja maksatusten valmistelu	95% tukihakemuksis ta valmiina ens. maksupäivänä
Investointiavustukset	Haetaan aktiivisesti , kpl/vuosi
Sukupolvenvaihdokset	Tilakaupat vuoden aikana 2 kpl
Maataloustuet	Haetaan täysimääräisinä
Tilakäyntejä	5 kpl / vuosi
Kunta- ja viljelijätiedotteita	10 kpl / vuosi
Yrityksiä Kaustisella	Esim. verrattuna maaseutukuntiin
Huoltosuhte	-"-
Työttömyysaste	-"-

Asiakas

Maaseutuasiamies asiakkaiden käytettävissä
Mahdollistetaan uusien yritysten vastaanotto, neuvonta
sekä laajenemis- ja kehitysmahdollisuudet

Päivittäin

Uusia työpaikkoja kpl
Uusia yrityksiä kpl

Tulosalueen merkittävimmät riskit ja epävarmuustekijät:

1. Yritysneuvonnan toimivuus
2. Seutukunnan yrityspalveluiden mahdollisuudet Kaustisen elinkeinojen kehittämisessä

	TP 2008	BUDJ 2009	BUDJ 2010	Muutos % ed. TA
1400 ELINKEINOTOIMEN EDISTÄMINEN				
KÄYTTÖTALOUS				
3010 TOIMINTATUOTOT/TULOT				
3310 MYYNTITUOTOT	4 565	0	2 160	100,0
3320 MAKSUTUOTOT				
3330 TUET JA AVUSTUKSET	120	150	150	0,0
3010 TOIMINTATUOTOT/TULOT	4 685	150	2 310	1 440,0
3500 TOIMINTAKULUT/MENOT				
3501 HENKILÖSTÖKULUT	-48 651	-54 862	-56 700	3,4
3530 PALVELUJEN OSTOT	-13 957	-22 350	-14 100	-36,9
3550 AINEET, TARVIKKEET JA TAVARAT	-5 931	-6 400	-4 500	-29,7
3585 AVUSTUKSET	-2 284	-6 000	-5 000	-16,7
3586 VUOKRAKULUT	-3 370	-2 808	-3 640	29,6
3590 MUUT TOIMINTAKULUT	-288	-3 000	-1 700	-43,3
3500 TOIMINTAKULUT/MENOT	-74 480	-95 420	-85 640	-10,2
3600 TOIMINTAKATE/JÄÄMÄ	-69 794	-95 270	-83 330	-12,5
3651 POISTOT JA ARVONALENNUKSET				
3652 SUUNNITELMAN MUKAISET POISTOT				
3651 POISTOT JA ARVONALENNUKSET	0	0	0	0,0
3699 TILIKAUDEN YLI/ALIJÄÄMÄ	-69 794	-95 270	-83 330	-12,5

LOMITUSPALVELUT

Tilivelvollinen lomituspalvelupäällikkö Hilikka Kalliokoski

1503 Lomitushallinto

1504 Lomitustoiminta

1505 Lomitus-turkistarhaus

Toiminta-ajatus talousarviovuonna 2010 sekä taloussuunnitelmavuosina 2011 ja 2012

Turvata tasapuolisesti lomituspalvelulakien mukaiset palvelut lomaan oikeutetuille maatalousyrittäjille ja turkistuottajille Kaustisen paikallisyksikön alueella.

Henkilöstö	TP 2008	TA 2009	TA 2010	TS 2011	TS 2012
Lomituspalvelupäällikkö	1	1	1	1	1
Lomasihteeri	0,6	0,6	1	1	1
Johtava lomittaja	4	4	4	4	4
Maatalouslomittajia	83	85	85	85	85
Määräaikaiset lomittajat	10	15	15	15	15

Määrätavoitteet

Tiloja	344	346	325	300	290
Lomaan oikeutettuja yrittäjiä	565	555	534	515	500
Vuosiloma pv.		13875	13884	13390	13000
Sijaisapu pv.		10150	10000	99890	99800
Kaikki pv.	24828	24500	24380	24150	24000
Turkistarhoja			96	95	94
Vuosiloma pv			2016	2000	1980
Lisävapaa pv			500	490	480

Käyttökustannukset/lomituspv.	Kaustinen	K-Pohjanmaa	Maaseutukunnat
2005	145	141	153
2006	144	141	160
2007	142	149	166
2008	147		
2009	150		

Laatu- ja taloudelliset tavoitteet

Tehtävät hoidetaan lainmukaisina, kattavasti, tasapuolisesti, laadukkaasti ja kokonaistaloudellisesti
Talous ja tehokkuus
Lomituspäiväkustannukset
Vuosilomaa käyttäjää kohti
Myönnetty sijaisavut

Lomituspalveluiden yhdenmukaistaminen

Maksullisen lomittaja-avun tuki

Asiakas

Lomituspalvelut vastaavat maatalousyrittäjien tarpeita

Henkilöstö

Turvalliset ja terveelliset työolosuhteet
Ammattit. työhönsä sitoutunutta henkilöstöä riittävästi

Selvitetään mahdollisuudet lisätä lomittajien vaikutusmahdollisuutta omissa työjärjestelyissään.

Mittari / Tunnusluku (Arvioidaan tilinpäätöksessä)

Kaustisen lomituspalveluyksikön laatukriteerit
Hallintorahaan sopeuttaen.
MELA:n tavoitteiden mukaisesti n. 150 €/pv
Enint. keskim. 0,5 pv alle laissa mainitun, pv/henkilö,
Väh. 90 % sa-pyynnöistä toteutuu, pv/sijaisapua hakenut henkilö
tunti/kotieläinyksikkö noin +/- 10 % valtakunn. keskiarvosta
5.000 euroa

Asiakastyytyväisyyskysely vuosittain, asteikko 1 – 5, tavoitetaso 3

Sairauspoissaolo-% alle ed. vuoden
Kehityskeskustelut vuosittain, 2009 pid. kaikille
Lomittajakysely vuosittain, asteikko 1 – 5, tavoitetaso 3,
Selvitys valmis 30.9.2009.

Viestintä

Suositus hyvästä lomituspalvelukäytännöstä

Suositus jaetaan kaikille asiakkaille ja koko henkilöstölle

Suositus jaettu 31.3.2009 mennessä.

Mobiilijärjestelmä on otettu käyttöön 2009 vaiheittain 20 aloittajaa / kuukausi. Marraskuun alussa 60 lomittajaa kirjasi työaikansa tekstiviestillä. Tavoitteena on, että tammikuun 2010 loppuun mennessä vakituiset lomittajat ja mahdollisimman moni määräaikainen lomittaja käyttää mobiilijärjestelmää.

Lomittaja pääsee katsomaan työaikansa ja työvuoronsa lomittajanetistä sähköpostin avulla.

Maatalousyrittäjät voivat tehdä vuosilomahakemuksensa ja –varauksensa yrittäjänetissä samoin he voivat seurata toteutuneita lomituksia.

Suunnittelukaudella

Järjestetään lakivalmistelussa oleva turkistarhaajien vuosilomamahdollisuus v. 2010 enintään 14 vuosilomapäivää / tarha ja lisävapaata käytössä olevan määrärahan puitteissa.

Maatalousyrittäjien lomapäivien määrää lisätään yhdellä päivällä 26 päivään v. 2010, tarkoittaa n. 500 päivää.

Tulosalueen merkittävimmät riskit ja epävarmuustekijät:

1. Lainsäädännön muutokset ja lomituspäämäärärahojen muutos / riittävyys

2. Yleisen maatalouspolitiikan vaikutukset maatalojen kannattavuuteen. Jos, negatiivinen: maataloja luopuu

3. Toiminnallisia riskejä: atk-laitteiden ja nettiohjelman toimivuus, työntekijät eivät pysty tekemään työtään

4. Henkilöstöriskejä: henkilöstömäärän arviointi sijaisapulomittukseen, yleisen työsuhdanteen vaikutus lomittajien saatavuuteen ja työntekijöiden työssä jaksaminen / uupuminen

	TP 2008	BUDJ 2009	BUDJ 2010	Muutos % ed. TA
1500 LOMITUSPALVELUT				
KÄYTTÖTALOUS				
3010 TOIMINTATUOTOT/TULOT				
3310 MYYNTITUOTOT	3 531 244	4 086 301	4 269 480	4,5
3320 MAKSUTUOTOT	362 541	305 000	352 000	15,4
3330 TUET JA AVUSTUKSET	13 026	500	500	0,0
3010 TOIMINTATUOTOT/TULOT	3 906 811	4 391 801	4 621 980	5,2
3500 TOIMINTAKULUT/MENOT				
3501 HENKILÖSTÖKULUT	-3 384 652	-3 869 055	-3 645 260	-5,8
3530 PALVELUJEN OSTOT	-413 808	-389 150	-690 550	77,5
3550 AINEET, TARVIKKEET JA TAVARAT	-16 570	-26 750	-29 750	11,2
3585 AVUSTUKSET	-35 898	-100 000	-246 000	146,0
3586 VUOKRAKULUT	-6 336	-5 350	-7 820	46,2
3590 MUUT TOIMINTAKULUT	-5 976	-6 600	-7 600	15,2
3500 TOIMINTAKULUT/MENOT	-3 863 240	-4 396 905	-4 626 980	5,2
3600 TOIMINTAKATE/JÄÄMÄ	43 571	-5 104	-5 000	-2,0
3651 POISTOT JA ARVONALENNUKSET				
3652 SUUNNITELMAN MUKAISET POISTOT				
3651 POISTOT JA ARVONALENNUKSET	0	0	0	
3699 TILIKAUDEN YLI/ALIJÄÄMÄ	43 571	-5 104	-5 000	-2,0

3.1.2 Sosiaali- ja terveystoimi

Jokivarsikunnat, Kannus, Halsua, Kaustinen, Lestijärvi, Perho, Toholampi, Veteli ja Tunkkarin kuntayhtymä ovat yhteistoimintasopimuksella perustaneet kunta- ja palvelurakennemuutoksesta annetun lain mukaisen sosiaali- ja terveydenhuollon yhteistoiminta-alueen. Kunnat siirsivät em. lain tarkoittamien perusterveydenhuollon ja siihen kiinteästi liittyvien sosiaalitoimen tehtävien järjestämistä vastuun Keski-Pohjanmaan erikoissairaanhoidon- ja peruspalvelukuntayhtymälle 1.1.2009 alkaen.

Toimintaa ohjataan yhteistyösopimuksella. Kunnat laativat valtuustokausittain yhteisen sosiaali- ja terveydenhuollon palvelusuunnitelman, jonka valtuustot hyväksyvät. Palvelusuunnitelma perustuu väestön palvelutarpeeseen. Se on strateginen suunnitelma, jossa määritellään tulosalueittain; perheiden tukemisen, kotihoidon ja asumisen tukemisen ja terveyden- ja sairaanhoidon palvelujen tavoitteet, kehityshaasteet ja laatutaso palveluprosessien, henkilöstön, asiakkaiden ja talouden näkökulmasta.

Palvelusuunnitelman pohjalta laaditaan kuntakohtainen palvelusopimus, joka käsitellään kunnanhallituksessa vuosittain. Palvelusopimuksissa sovitaan yksityiskohtaisesti kuntalaisille hankittavien palvelujen määrästä, laadusta ja hinnasta sekä palvelujen järjestämistavasta.

Kunnat rahoittavat palvelusopimuksessa sovitut palvelut pääsääntöisesti aiheuttamisperiaatteen mukaisesti. Palvelut tuoteistetaan ja hinnoitellaan vuoden 2010 loppuun mennessä. Kunnat rahoittavat järjestämistä vastuun toteuttamisesta aiheutuvat yhteiset kulut asukasluvun mukaisessa suhteessa.

	TP 2008	BUDJ 2009	BUDJ 2010	Muutos % ed. TA
2000 SOSIAALI- JA TERVEYSTOIMI				
KÄYTTÖTALOUS				
3010 TOIMINTATUOTOT/TULOT				
3310 MYYNTITUOTOT	766 793	0	0	0,0
3320 MAKSUTUOTOT	456 975			0,0
3330 TUET JA AVUSTUKSET	70 697			0,0
3350 MUUT TOIMINTATUOTOT	3 293			0,0
3010 TOIMINTATUOTOT/TULOT	1 297 758	0	0	0,0
3500 TOIMINTAKULUT/MENOT				
3501 HENKILÖSTÖKULUT	-3 098 605		-310 000	100,0
3530 PALVELUJEN OSTOT	-9 454 172	-10 351 406	-10 956 500	5,8
3550 AINEET, TARVIKKEET JA TAVARAT	-242 685			0,0
3585 AVUSTUKSET	-881 058			0,0
3586 VUOKRAKULUT	-142 255			0,0
3590 MUUT TOIMINTAKULUT	-3 795			0,0
3500 TOIMINTAKULUT/MENOT	-13 822 571	-10 351 406	-11 266 500	8,8
3600 TOIMINTAKATE/JÄÄMÄ	-12 524 813	-10 351 406	-11 266 500	8,8
3651 POISTOT JA ARVONALENNUKSET				
3652 SUUNNITELMAN MUKAISET POISTOT	-25 367			
3651 POISTOT JA ARVONALENNUKSET	-25 367	0	0	0,0
3699 TILIKAUDEN YLI/ALIJÄÄMÄ	-12 550 180	-10 351 406	-11 266 500	8,8

3.2 Sivistystoimen tulosalue

Tilivelvollinen: sivistysjohtaja Kirsi Kinnunen
3101 Sivistystoimen hallinto

Toiminta-ajatus talousarviovuonna 2010 sekä taloussuunnitelmavuosina 2011 ja 2012

Sivistystoimen hallinto johtaa ja koordinoi Kaustisen kunnan opetustointia, kirjasto-, nuoriso-, vapaa-aika-, liikunta- ja kulttuuritointia sekä varhaiskasvatusta. Sivistyspalveluiden päämääränä on edistää asukkaiden tiedonhankintaa, oppimista ja elämisentaitoja. Päämäärät on jaettu sivistystoimen toimialoittain tarkennetuiksi tavoitteiksi. Sivistystoimen hallinto vastaa koko sivistystoimen arvioinnista kuntastrategian osana olevan arviointistrategian mukaisesti.

Henkilöstö	TP 2008	TA 2009	TA 2010	TS 2011	TS 2012
Sivistysjohtaja	1	1	1	1	1
Kanslisti	0,85	1	1	1	1

Laatu- ja taloudelliset tavoitteet

Mittari / Tunnusluku (Arvioidaan tilinpäätöksessä)

Palvelujen tuottaminen Keski-Pohjanmaan keskitasoa edullisemmin

Tilastot, kustannukset €/asukas
Tulojen lisääminen hankkeilla
Kustannusten pienentäminen
Maakunnan keskitaso (euroa/asukas)

Hallintokustannukset
Kansainvälisyysstrategia
Kulttuuristrategia

Opetustoimen arviointi

Lukio-opetus
Kuraattoripalvelut
Liikuntapalvelut
Nuorisopalvelut
Kulttuuripalvelut
Kirjastopalvelut
Varhaiskasvatus

Asiakas

sivistystoimen palvelut vastaavat kuntalaisten tarpeita (tiedonhankinta, oppiminen, elämisen taidot)
Tyytyväinen ja osallistuva asiakas

Kuntalaiskysely/palaute

Asiakastyytyväisyys –kyselyt ja muu palaute
Aktivoiva vuorovaikutus

Henkilöstö

Jaksaminen ja osaaminen varmistetaan

Työilmapiirikyselyt
Poissaolot
Kehityskeskustelut

Tulosalueen merkittävimmät riskit ja epävarmuustekijät:

1. Sivistystoimen kehittäminen voi jäädä hallintobyrokratian ja informaatiotulvan jalkoihin. Tulevaisuuden ennakointi.
2. Muutosjohtamisen haasteet ja kuntastrategian tavoitteisiin vastaaminen kuntatalouden ongelmien lisääntyessä.
3. Palvelukokonaisuuden tulisi olla eheä, ei sektori- tai toimialakohtainen.
4. Markkinointiresurssien riittävyys ja ikäluokkien pieneneminen. Oppilaiden hankinta musiikkilukioon. Toisen asteen koulutuksen kehittäminen.
5. Laajaan kulttuuri- ja kansainvälistyvän maailman tarpeisiin vastaaminen ja tiedottamisen riittävyys.
6. Palvelun saajien ja henkilöstön turvallisuus. Reagointi- ja toimintavalmius kriisitilanteissa. Niihin varautuminen.

Lautakunta	TP 2008	TA 2009	TA 2010	TS 2011	TS 2011
Menot	124 261	125 670	122 420	122 420	749 437
Tulot	3 589	1 500	1 500	1 500	727 626
Netto	-120 672	-124 170	-120 920	-120 920	-120 920

	TP 2008	BUDJ 2009	BUDJ 2010	Muutos % ed. TA
3100 OPETUS- JA KULTTUURITOIMEN HALLINTO				
KÄYTTÖTALOUS				
3010 TOIMINTATUOTOT/TULOT				
3310 MYYNTITUOTOT	0	0	0	0,0
3320 MAKSUTUOTOT				0,0
3330 TUET JA AVUSTUKSET	3 589			0,0
3350 MUUT TOIMINTATUOTOT		1 500	1 500	0,0
3010 TOIMINTATUOTOT/TULOT	3 589	1 500	1 500	0,0
3500 TOIMINTAKULUT/MENOT				
3501 HENKILÖSTÖKULUT	-97 087	-105 600	-104 980	-0,6
3530 PALVELUJEN OSTOT	-8 540	-5 670	-3 280	-42,2
3550 AINEET, TARVIKKEET JA TAVARAT	-13 392	-10 000	-8 700	-13,0
3586 VUOKRAKULUT	-4 562	-3 800	-4 500	18,4
3590 MUUT TOIMINTAKULUT	-680	-600	-60	-90,0
3500 TOIMINTAKULUT/MENOT	-124 261	-125 670	-121 520	-3,3
3600 TOIMINTAKATE/JÄÄMÄ	-120 672	-124 170	-120 020	-3,3
3651 POISTOT JA ARVONALENNUKSET				
3652 SUUNNITELMAN MUKAISET POISTOT				
3651 POISTOT JA ARVONALENNUKSET	0	0	0	0,0
3699 TILIKAUDEN YLI/ALIJÄÄMÄ	-120 672	-124 170	-120 020	-3,3

PERUSKOULUT

tilivelvollinen vs. rehtori Kaisu Koivisto

3202 Järvelän koulu

3203 Keskuskoulu 1-6

3204 Köyhäjoen koulu

3205 Puumalan koulu

3208 Keskuskoulu 7-9

3209 Erityisopetus

3210 Esiopetus siirretty lasten päivähoidon ja esiopetuksen kustannuspaikoille

3211 Erityisluokka/perusopetus

Toiminta-ajatus talousarviovuonna 2010 sekä taloussuunnitelmavuosina 2011 ja 2012

Opetuspalvelut antavat oppijoilleen mahdollisuuden laadukkaaseen oppimiseen turvallisessa oppimisympäristössä. Tavoitteena on, että jokainen oppija omaksuu vahvat perustaidot ja hyvän yleissivistyksen ja hänestä kasvaa itseohjautuva elinikäinen oppija, joka on kykenevä yhteisölliseen ja yksilölliseen oppimiseen.

Henkilöstö	TP 2008	TA 2009	TA 2010	TS 2011	TS2012	
Rehtori	1	1	1	1	1	
Vuosiluokat	Apulaisrehtori	4,5	4	4	4	4
1-6	Luokanopettaja	11,5	11	11	11	11
	Luokanop.ma	0	0,5 (o-1)	0	0	0
	Tuntiop. pt.	0,5	0	1,5	1,5	1
	Tuntiop. o-a		0,5 (o-1)	0	0	0
	Esiopettajat	1	0 (siirto pvähoito)	0	0	0
Vuosiluokat	Lehtorit	9	9	8,5	8	8
7-9	Yht.lehtorit	7	6,5 (7-6)	6	6	6
	Tuntiop. pt.	1	1	2,5	3	3
	Tuntiop. o-a	0,5	1	0	0	0
	Yhteensä	36	34,5	34,5	34,5	34
Erityisopetus	Erityisopettajat	4	4	4	4	4
	Koul.avustaja	9	9	13	13	13
Muu tukitoimi	Kuraattori	0	0,4	0,4	0,4	0,4
	Kanslisti	0,6	0,6	0,6	0,6	0,6
	Atk-neuvoja	0	0	0	0	0
	Ravits.-siistijät	5	0 (siirto tekn.)			
Tilapäiset	Koul.avustaja	4	4,5 (4-5)	0	0	0
	Ravits.siistijät	3,5	0 (siirto tekn.)			
	Kasvatusohjaaja	0,4 (Kelpo-hanke)	0,4 (Kelpo-hanke)			
	Yhteensä	26,5	18,9	18	18	18
KAIKKI YHTEENSÄ	62,5	53,4	52,5	52,5	52	

Laatu- ja taloudelliset tavoitteet

Perusopetuksen kustannukset

Tuntikohtaiset kustannukset

Hankkeet

Asiakas

Asiakaspalvelun laadun varmistaminen

Laadukas, elinikäinen oppiminen

Turvallinen oppimisympäristö

Mittari / Tunnusluku (Arvioidaan tilinpäätöksessä)

Maaseutukuntien keskitaso (euroa/oppilas)

"- (euroa/asukas)

"- (euroa/opetustunti)

Hankkeiden tavoitteiden saavuttaminen.

Asiakastytyväisyyskysely palvelua käyttäviltä (tavoite väh. 4)

Päättötutkinon suorittaneet, jatkokoulutukseen siirtyneet

Tapaturmien, poissaolojen määrä (valtak. keskitaso)

Henkilöstö

Henkilöstön hyvinvoinnista huolehditaan

Kehityskeskustelut vuosittain
Henkilöstökokoukset väh. 2/vuosi

Asiantuntemuksen syventäminen ja laajentaminen

Pätevyysaste, koulutuksiin osallistumisaste hankerahalla
vuonna 2010.

Kunnanvaltuusto: Kunnanhallitus asettaa toimikunnan, joka selvittää 1.5.2010 mennessä perusopetuksen oppilas rajat 2-opettajaiseen kouluun siirtymisessä. Järvelän koulu jatkaa 3-opettajaisena, jollei selvityksen perusteella valtuusto toisin päättää.

Tulosalueen merkittävimmät riskit ja epävarmuustekijät:

1. Oikeanlaisesti koulutetun henkilöstön saanti eläketilanteissa.
2. Yhteiskunnalliset muutokset, oppilaiden psykososiaaliset ja muut ongelmat ja terveydenhuollon tukevien palvelujen riittävä saatavuus.
3. Kiinteistöjen kiireellisimpien korjaustoimien viipyminen.
4. Taloudellisuusvaatimukset vastaan tehostettua ja erityistä tukea tarvitsevien oppilaiden erityisongelmien erityistoimet.

Lautakunta	TP 2008	TA 2009	TA 2010	TS 2011	TS 2011
Menot	3 269 077	3 524 436	3 495 111	3 495 111	3 495 111
Tulot	39 297	48 088	57 060	57 060	57 060
Netto	-3 229 780	-3 476 348	-3 438 051	-3 438 051	-3 438 051

	TP 2008	BUDJ 2009	BUDJ 2010	Muutos % ed. TA
3200 PERUSKOULUT				
KÄYTTÖTALOUS				
3010 TOIMINTATUOTOT/TULOT				
3310 MYYNTITUOTOT	21 240	19 588	32 922	68,1
3320 MAKSUTUOTOT	1 567			0,0
3330 TUET JA AVUSTUKSET	15 693	28 500	36 000	26,3
3350 MUUT TOIMINTATUOTOT	797			0,0
3010 TOIMINTATUOTOT/TULOT	39 297	48 088	68 922	43,3
3500 TOIMINTAKULUT/MENOT				
3501 HENKILÖSTÖKULUT	-2 268 350	-2 354 756	-2 353 510	-0,1
3530 PALVELUJEN OSTOT	-392 021	-570 140	-517 460	-9,2
3550 AINEET, TARVIKKEET JA TAVARAT	-137 861	-123 550	-105 980	-14,2
3585 AVUSTUKSET	-36 700	-30 000	-38 600	28,7
3586 VUOKRAKULUT	-428 626	-439 100	-439 301	0,0
3590 MUUT TOIMINTAKULUT	-5 519	-6 890	-6 690	-2,9
3500 TOIMINTAKULUT/MENOT	-3 269 077	-3 524 436	-3 461 541	-1,8
3600 TOIMINTAKATE/JÄÄMÄ	-3 229 780	-3 476 348	-3 392 619	-2,4
3651 POISTOT JA ARVONALENNUKSET				
3652 SUUNNITELMAN MUKAISET POISTOT				
3651 POISTOT JA ARVONALENNUKSET	0	0	0	
3699 TILIKAUDEN YLI/ALIJÄÄMÄ	-3 229 780	-3 476 348	-3 392 619	-2,4

3221 YHTEISTOIMINTA

tilivelvollinen sivistysjohtaja Kirsi Kinnunen

Toiminta-ajatus talousarviovuonna 2010 sekä taloussuunnitelmavuosina 2011 ja 2012

Vuosiluokkien 1-9 sekä esiopetusta tarjotaan voimassa olevan sopimuksen mukaisesti Kruunupyyn kunnan asukkaille. Aamu- ja iltapäivätoimintaa jatketaan yhteistyössä palveluja tuottavien järjestöjen kanssa.

<u>Määrätavoitteet</u>		<u>Kaustinen</u>	<u>K-Pohjanmaa</u>	<u>Maaseutukunnat</u>
Peruskoulut, netto/asukas	2006	839	736	761
	2007	775	752	794
	2008	750		
Käyttökustannukset/oppilas	2006	7.147	6.148	6.790
	2007	6.898	6.399	7.129
	2008	6.757		
Käyttökust./opetustunti	2006	99	87	92
	2007	97	90	96
	2008	101		

Laatu- ja taloudelliset tavoitteet

Yhteistyökunnalta perittävä korvaus
Aamu- ja iltapäivätoiminnan koordinointi

Mittari / Tunnusluku (Arvioidaan tilinpäätöksessä)

Voimassaolevien sopimusten noudattaminen.
Asiakastyytyväisyys.

Tulosalueen merkittävimmät riskit ja epävarmuustekijät:

1. Avustusmäärärahan riittävyys. Lapsilukumäärän yllättävä lisääntyminen ja tästä johtuva tarve.
2. Erityislusten määrän lisääntymisen tuomat tarpeet.
3. Ostopalvelun tarjoajan kieltäytyminen tai palvelun mahdollisuuksien rajaaminen.

3301 MUSIIKKILUKIO

tilivelvollinen rehtori Taina Lehtonen

Toiminta-ajatus talousarviovuonna 2010 sekä taloussuunnitelmavuosina 2011 ja 2012

Tavoitteena on tulevaisuuden lukio, jonka arvoina ovat laadukas opetus, innovatiivisuus, luovuus ja erilaisuus, esimerkiksi musiikin ja yksilön osaamisen soveltaminen jatko-opinnoissa ja tulevaisuuden työelämässä. Lisäksi tavoitteena on yhteistyön lisääminen eri tahojen välillä: naapurilukiot, paikkakunnan toisen asteen koulutus, ammattikorkeakoulu ja yliopisto. Tavoitteena on verkosto-osaajien kehittäminen koko työyhteisössä, työelämä- ja tutkijayhteistyö.

Henkilöstö	TP 2008	TA 2009	TA 2010	TS 2011	TS 2012
Rehtori	1	1	1	1	1
Lehtori	8	8	9	9	9
Tuntiop.pt	4	4	3	3	3
Tuntiop.o-a	0	3	3	3	3
Yhteensä	13	16	16	16	16
Kanslisti	0,4	0,4	0,4	0,4	0,4
Media-assistentti	0,4	1	1	1	1
Kuraattori ks. Perusopetus		0,6	0,6	0,6	0,6
Tilapäiset					
Tuntiop.st	25	25	27	27	27
Yhteensä	25,8	27	29	29	29
KAIKKI YHTEENSÄ	38,8	43	45	45	45

Määrätavoitteet	TP 2008	TA 2009	TA 2010	TS 2011	TS 2012
Oppilaat	149	152	160	160	160
Aikuislukiolaiset	2	2	5	5	5
Yhdistelmätyöntekijät		1	2	2	2

		Kaustinen	K-Pohjanmaa	Maaseutukunnat
Käyttökust €/asukas	2006	253	135	93
	2007	256	136	95
	2008	289		
Käyttökust €/opetustunti	2006	74	103	106
	2007	74	90	110
	2008	83		

Laatu- ja taloudelliset tavoitteet

Markkinointiin panostaminen
Oppilashuoltoon resursoiminen

Lukio-opetuksen kustannukset

Oppilaskohtaiset kustannukset

Tuntikohtaiset kustannukset

Suoritettut tutkinnot 3 - 4 vuotta

Verkko-opetustuntimäärä

Opiskelijoiden jatko-opintoihin sijoittuminen.

Asiakas

Laadukas, elinikäinen oppiminen

Henkilöstö

Henkilöstön hyvinvoinnista huolehditaan.

Asiantuntemuksen syventäminen ja laajentaminen.

Mittari / Tunnusluku (Arvioidaan tilinpäätöksessä)

Oppilasmäärän kasvu edelliseen vuoteen verrattuna
Oppilaiden pysyminen

Vuoden taso + vuosittainen indeksi (euroa/asukas)

Valtionosuusperuste (euroa/oppilas)

Maaseutukuntien keskitaso (euroa/opetustunti)

Yli maan keskitason

Maakunnan keskitaso

Yli maan keskiarvon

Opiskelijamäärien kehitys, aikuislukiolaisten määrä.

Suoritettut tutkinnot 3 tai 4 vuotta (valtak. keskitaso)

Kehityskeskustelut vuosittain.

Pätevyysaste. Koulutukseen osallistuminen hankerahalla vuonna 2010.

Henkilöstökokoukset, väh. 2 / vuosi.

Tulosalueen merkittävimmät riskit ja epävarmuustekijät:

1. Mikäli perusopetuksen kanssa olevien yhteisten viranhaltijoiden määrä oppilasmääräkehityksen vuoksi vähenee, opetuksen pitkäjänteinen toteutus heikkenee.
2. Lukion pitkäaikaisen opettajakunnan ikääntyminen edellyttää osaavan henkilöstön rekrytointia ja hiljaisen tiedon siirtämistä.
3. Lukion vetovoimaisuuden ja laadun ylläpito edellyttää jatkuvaa markkinointia.

Lautakunta	TP 2008	TA 2009	TA 2010	TS 2011	TS 2011
Menot	1 285 296	1 361 223	1 418 964	1 418 964	1 418 964
Tulot	38 204	42 810	23 383	23 383	23 383
Netto	-1 247 092	-1 318 413	-1 395 581	-1 395 581	-1 395 581

	TP 2008	BUDJ 2009	BUDJ 2010	Muutos % ed. TA
3300 LUKIOT				
KÄYTTÖTALOUS				
3010 TOIMINTATUOTOT/TULOT				
3310 MYYNTITUOTOT	3 958	0	17 583	100,0
3320 MAKSUTUOTOT	5 336	0	5 800	100,0
3330 TUET JA AVUSTUKSET	16 363	30 510	41 316	35,4
3350 MUUT TOIMINTATUOTOT	12 546	12 300	0	-100,0
3010 TOIMINTATUOTOT/TULOT	38 203	42 810	64 699	51,1
3500 TOIMINTAKULUT/MENOT				
3501 HENKILÖSTÖKULUT	-1 023 134	-1 042 606	-1 092 493	4,8
3530 PALVELUJEN OSTOT	-130 413	-158 600	-195 866	23,5
3550 AINEET, TARVIKKEET JA TAVARAT	-17 582	-34 467	-26 406	-23,4
3585 AVUSTUKSET				
3586 VUOKRAKULUT	-109 445	-121 750	-121 384	-0,3
3590 MUUT TOIMINTAKULUT	-4 722	-3 800	-3 800	0,0
3500 TOIMINTAKULUT/MENOT	-1 285 296	-1 361 223	-1 439 949	5,8
3600 TOIMINTAKATE/JÄÄMÄ	-1 247 092	-1 318 413	-1 375 250	4,3
3651 POISTOT JA ARVONALENNUKSET				
3652 SUUNNITELMAN MUKAISET POISTOT	-55			
3651 POISTOT JA ARVONALENNUKSET	-55	0	0	
3699 TILIKAUDEN YLI/ALIJÄÄMÄ	-1 247 147	-1 318 413	-1 375 250	4,3

AMMATILLISET OPPILAITOKSET

3401 Ammatillinen koulutus
tilivelvollinen sivistysjohtaja Kirsi Kinnunen

Toiminta-ajatus talousarviovuonna 2010 sekä taloussuunnitelmavuosina 2011 ja 2012

Kunta on mukana Keski-Pohjanmaan koulutusyhtymässä, jonka tavoitteena on tuottaa alueen elinkeinoelämän tarvitsemia perus- ja täydennyskoulutuspalveluita.

Määrätavoitteet Kaustisen kunnan oppilaita keskimäärin 110.

Asiakas

Tarjonta turvataan ja kehitetään tulevaisuuden työvoimatarpeiden mukaisesti

Tulosalueen merkittävimmät riskit ja epävarmuustekijät:

1. Kunnan taloudelliset resurssit.
2. Tiedonkulku kunnan ja koulutusyhtymän välillä.

Lautakunta	TP 2008	TA 2009	TA 2010	TS 2011	TS 2011
Menot	7 210	8 000	8 000	8 000	8 000
Tulot	0	0	0	0	0
Netto	-7 210	-8 000	-8 000	-8 000	-8 000

	TP 2008	BUDJ 2009	BUDJ 2010	Muutos % ed. TA
3400 AMMATILLISET OPPILAITOKSET				
KÄYTTÖTALOUS				
3010 TOIMINTATUOTOT/TULOT				
3310 MYYNTITUOTOT	0	0	0	0,0
3320 MAKSUTUOTOT				0,0
3330 TUET JA AVUSTUKSET				0,0
3010 TOIMINTATUOTOT/TULOT	0	0	0	0,0
3500 TOIMINTAKULUT/MENOT				
3530 PALVELUJEN OSTOT	-7 210	-8 000	-8 000	0,0
3500 TOIMINTAKULUT/MENOT	-7 210	-8 000	-8 000	0,0
3600 TOIMINTAKATE/JÄÄMÄ	-7 210	-8 000	-8 000	0,0
3651 POISTOT JA ARVONALENNUKSET				
3652 SUUNNITELMAN MUKAISET POISTOT				
3651 POISTOT JA ARVONALENNUKSET	0	0	0	0,0
				0,0
3699 TILIKAUDEN YLI/ALIJÄÄMÄ	-7 210	-8 000	-8 000	0,0

MUU OPETUSTOIMI
tilivelvollinen sivistysjohtaja Kirsi Kinnunen

3501 Kansalaisopisto
3502 Musiikkioppilaitokset

Toiminta-ajatus talousarviovuonna 2010 sekä taloussuunnitelmavuosina 2011 ja 2012

Kaustisen kunta kuuluu Perhonjokilaakson kansalaisopistoon. Kunnalla on oppilaspaikkoja Keski-Pohjanmaan konservatoriossa.

Määrätavoitteet

Kansalaisopiston talousarviossa oppitunteja:
 yhteensä 6 891 (+25 OPH)
 Kaustinen 2 507 (-25 OPH) 2 398

<u>Laatu- ja taloudelliset tavoitteet</u>	<u>Mittari / Tunnusluku (Arvioidaan tilinpäätöksessä)</u>
Palvelun tuottaminen taloudellisesti	euroa /asukas
Konservatorion oppilasmäärä	32 kpl
Uusien harrastajien aktivoiminen	uusia oppilaita kpl
Kansalaisopiston kuntaosuus on	30 00 euroa/vuosi.
Konservatorion kuntaosuus on	28 800 euroa/vuosi.
Käyttökustannukset:	
Kansalaisopisto	euroa/asukas.
Konservatorio	euroa/asukas.

Tulosalueen merkittävimmät riskit ja epävarmuustekijät:

1. Kunnan taloudellisten resurssien riittävyys ja niiden vaikutus koko alueen opiston toimintaan.

Lautakunta	TP 2008	TA 2009	TA 2010	TS 2011	TS 2011
Menot	60 524	54 300	58 800	58 800	58 800
Tulot	0	0	0	0	0
Netto	-60 524	-54 300	-58 800	-58 800	-58 800

	TP 2008	BUDJ 2009	BUDJ 2010	Muutos % ed. TA
3500 MUU OPETUSTOIMI				
KÄYTTÖTALOUS				
3010 TOIMINTATUOTOT/TULOT				
3310 MYYNTITUOTOT	0	0	0	0,0
3320 MAKSUTUOTOT				
3330 TUET JA AVUSTUKSET				
3010 TOIMINTATUOTOT/TULOT	0	0	0	0,0
3500 TOIMINTAKULUT/MENOT				
3530 PALVELUJEN OSTOT	-60 524	-54 300	-58 800	8,3
3500 TOIMINTAKULUT/MENOT	-60 524	-54 300	-58 800	8,3
3600 TOIMINTAKATE/JÄÄMÄ	-60 524	-54 300	-58 800	8,3
3651 POISTOT JA ARVONALENNUKSET				
3652 SUUNNITELMAN MUKAISET POISTOT				
3651 POISTOT JA ARVONALENNUKSET	0	0	0	0,0
3699 TILIKAUDEN YLI/ALIJÄÄMÄ	-60 524	-54 300	-58 800	8,3

KIRJASTO

tilivelvollinen kirjastonjohtaja Aino-Marja Rovio
3601 Pääkirjasto

Toiminta-ajatus talousarviovuonna 2010 sekä taloussuunnitelmavuosina 2011 ja 2012

Kirjaston toiminta-ajatuksena on tarjota jokaiselle kuntalaiselle nykyaikaiset ja asiakkaiden tarpeita vastaavat kirjastopalvelut ja tukea kansalaisten tietoyhteiskuntataitojen ja yleissivistyksen kehittymistä. Kirjaston asiakkaalla on edullisesti käytössään koko Keski-Pohjanmaan kirjastojen palvelut.

<u>Henkilöstö</u>	<u>TA 2008</u>	<u>TA 2009</u>	<u>TS 2010</u>	<u>TS 2011</u>	<u>TS 2012</u>
Kirjastonjohtaja	1	0,6	0,6	0,6	0,6
Kirjastonhoitaja	1	1	1	1	1
Kirjastovirkailija	1,15	1,55	1,55	1,55	1,55

Määrätavoitteet

Kirjaston aukioloajat

2010

ma - to	12.00 – 19.00
pe	12.00 – 16.00
su	12.00 – 14.00, yht 36 tuntia
Kesä, heinä ja elokuussa sunnuntaisin suljettu ja	
ma – to	12.00 – 19.00
pe	12.00 – 16.00, yht 34 tuntia

		<u>Kaustinen</u>	<u>K-Pohjanmaa</u>	<u>Maaseutukunnat</u>
Lainauksia/asukas	2006	20,2	18,9	16,8
	2007	20,2	18,3	16,6
	2008	19,59	18,45	16,24
Käyttökust/lainaus	2006	1,9	2,8	3,0
	2007	2,5	3,5	3,0
	2008	2,32	3,16	3,25

LAATU- JA TALOUDELLISET TAVOITTEET

	<u>Mittari / Tunnusluku (Arvioidaan tilinpäätöksessä)</u>
Palvelun tuottaminen taloudellisesti	Käyttökustannus / laina
Lainausten määrä	Yli maaseutukuntien keskitason
Lainauksen hinta	Alle maaseutukuntien keskitason

Asiakas

Asiakaspalvelu on kirjaston työjärjestyksessä aina ensimmäisenä. Kirjasto ja sen palvelut on tarkoitettu kaikille kuntalaisille. Kirjasto pyrkii huomioimaan kaikenlaisten asiakkaiden tarpeet ja kehittämään kirjastoa näiden tarpeiden pohjalta. Tavoitteena on myös potentiaalisen asiakaskunnan tavoittaminen mahdollisuuksien mukaan.

Tulosalueen merkittävimmät riskit ja epävarmuustekijät:

1. Suomen taloustilanne asettaa kirjastot täysin uuden tilanteen eteen: Kirjaston käyttö alkaa merkittävästi lisääntyä ja kirjastoon kohdistuu aivan uudentyyppisiä vaatimuksia
2. Kirjasto on monessa asiassa monopoliasemassa olevien palveluntoimittajien armoilla ja hintojen yllättäväkin nousu on siten todennäköistä.
3. Kirjastoihin valtakunnallisesti kohdistuviin uusiin vaatimuksiin (esim. mediakasvatus, tietoverkkojen sisällöntuotanto) vastaaminen puutteellisilla resursseilla.

Lautakunta	TP 2008	TA 2009	TA 2010	TS 2011	TS 2011
Menot	195 452	215 121	211 108	211 108	211 108
Tulot	3 471	5 000	4 400	4 400	4 400
Netto	-191 980	-210 121	-206 708	-206 708	-206 708

	TP 2008	BUDJ 2009	BUDJ 2010	Muutos % ed. TA
3600 KIRJASTO				
KÄYTTÖTALOUS				
3010 TOIMINTATUOTOT/TULOT				
3310 MYYNTITUOTOT	304	300	0	-100,0
3330 TUET JA AVUSTUKSET		1 000	1 000	0,0
3350 MUUT TOIMINTATUOTOT	3 167	3 700	3 400	-8,1
3010 TOIMINTATUOTOT/TULOT	3 471	5 000	4 400	-12,0
3500 TOIMINTAKULUT/MENOT				
3501 HENKILÖSTÖKULUT	-109 331	-129 121	-105 640	-18,2
3530 PALVELUJEN OSTOT	-9 013	-9 200	-9 700	5,4
3550 AINEET, TARVIKKEET JA TAVARAT	-34 978	-40 900	-50 400	23,2
3586 VUOKRAKULUT	-41 828	-35 600	-35 600	0,0
3590 MUUT TOIMINTAKULUT	-303	-300		-100,0
3500 TOIMINTAKULUT/MENOT	-195 452	-215 121	-201 340	-6,4
3600 TOIMINTAKATE/JÄÄMÄ	-191 980	-210 121	-196 940	-6,3
3651 POISTOT JA ARVONALENNUKSET				
3652 SUUNNITELMAN MUKAISET POISTOT				0,0
3651 POISTOT JA ARVONALENNUKSET	0	0	0	0,0
3699 TILIKAUDEN YLI/ALIJÄÄMÄ	-191 980	-210 121	-196 940	-6,3

LIIKUNTA JA ULKOILU

tilivelvollinen vapaa-aikaohjaaja Aija Järvenpää

3701 Liikuntapalvelut

Toiminta-ajatus talousarviovuonna 2010 sekä taloussuunnitelmavuosina 2011 ja 2012

Kaikenikäisten kuntalaisten aktivointi liikkumaan ja huolehtimaan terveydestään. Liikuntapalvelut tuotetaan pääasiassa ostopalveluna Kaustisen Pohjan-Veikoilta. Urheiluseuran ja kunnan yhteistyön tavoitteena on kehittää Kaustisesta alueellinen urheilukeskus. Vapaa-aikaohjaaja tekee yhteistyötä eri sidosryhmien kanssa koko maakunnan alueella.

Laatu- ja taloudelliset	Mittari / Tunnusluku (Arvioidaan tilinpäätöksessä)
Kuntolaatikkosuoritukset	20.000 kpl / vuosi
Uimakouluja	6 kpl / vuosi
Liikuntaleirejä	1 kpl / vuosi
Kuntalaisten liikuntatapahtumiin osallistuminen	vähintään 30 % kuntalaisista.
Liikunnan nettokustannukset	euroa/ vuosi

Asiakas

Liikunta-alueet kaikkien kuntalaisten käytössä

Tulosalueen merkittävimmät riskit ja epävarmuustekijät:

1. Kunnan taloudellisten resurssien riittävyys ja liikunnan ennaltaehkäisevä luonne.
2. Tulevaisuuden ennakointiin ja hankkeille oltava aikaa.
3. Urheilutalon kunnostamisen ja laajentamisen viivästyminen.
4. Liikuntaharrastuksiin osallistuvilla on aina loukkaantumisen riski.
5. Uimakouluissa jo vesi elementtinä on epävarmuustekijä.

Lautakunta	TP 2008	TA 2009	TA 2010	TS 2011	TS 2011
Menot	92 646	98 955	99 454	99 454	99 454
Tulot	3 705	3 000	3 000	3 000	3 000
Netto	-88 941	-95 955	-96 454	-96 454	-96 454

	TP 2008	BUDJ 2009	BUDJ 2010	Muutos % ed. TA
3700 LIIKUNTA JA ULKOILU				
KÄYTTÖTALOUS				
3010 TOIMINTATUOTOT/TULOT				
3350 MUUT TOIMINTATUOTOT	3 705	3 000	3 000	0,0
3010 TOIMINTATUOTOT/TULOT	3 705	3 000	3 000	0,0
3500 TOIMINTAKULUT/MENOT				
3501 HENKILÖSTÖKULUT	-3 674	-4 360	-5 450	25,0
3530 PALVELUJEN OSTOT	-12 455	-12 370	-10 370	-16,2
3550 AINEET, TARVIKKEET JA TAVARAT	-3 060	-2 300	-1 800	-21,7
3585 AVUSTUKSET	-30 250	-29 400	-28 000	-4,8
3586 VUOKRAKULUT	-41 623	-48 825	-51 184	4,8
3590 MUUT TOIMINTAKULUT	-1 584	-1 700	-1 000	-41,2
3500 TOIMINTAKULUT/MENOT	-92 646	-98 955	-97 804	-1,2
3600 TOIMINTAKATE/JÄÄMÄ	-88 941	-95 955	-94 804	-1,2
3651 POISTOT JA ARVONALENNUKSET				
3652 SUUNNITELMAN MUKAISET POISTOT				
3651 POISTOT JA ARVONALENNUKSET	0	0	0	0,0
3699 TILIKAUDEN YLI/ALIJÄÄMÄ	-88 941	-95 955	-94 804	-1,2

NUORISOTYÖ

tilivelvollinen vapaa-aikaohjaaja Aija Järvenpää

3801 Nuorisopalvelut
3802 Elokuvatoiminta

Toiminta-ajatus talousarviovuonna 2010 sekä taloussuunnitelmavuosina 2011 ja 2012

Nuorisotoimen tehtävänä on tuottaa nuorille mahdollisimman tasokkaat vapaa-ajanpalvelut ja harrastusmahdollisuudet. Elokuvatoiminnan tavoitteena on tarjota kuntalaisille monipuolisia elokuvia edulliseen hintaan ja tutustuttaa heitä elokuvakulttuuriin, mm. koulukinotoiminnan avulla.

Laatu- ja taloudelliset tavoitteet

Aktiivinen nuorisotyö
Elokuvaesityksiä
Nuorisotalo
Nuorisoleirejä
Nuorille suunnattuja tapahtumia ja kursseja
Nettokustannukset
Elokuvatoiminta

Mittari / Tunnusluku (Arvioidaan tilinpäätöksessä)

Tapahtumien määrä ja monipuolisuus
35 kpl / vuosi, keskitaso 54 katsojaa / elokuva
n. 2.000 käyntiä / vuosi
2 kpl / vuosi
8 kpl / vuosi
euroa / asukas
euroa / asukas

Asiakas

Monipuolinen ja kuntalaisten hyvinvointia edistävä tarjonta.

Tulosalueen merkittävimmät riskit ja epävarmuustekijät:

1. Elokuvissa kävijöiden määrän säilyttäminen, elokuvateatteritoiminnan kilpailukyky.
2. Nuorison tavoitettavuus ja heidän mukaansa saamisensa. Yhteiskunnan nopeat muutokset.

Kunnanhallitus

Aktiivinen yhteydenpito paikkakunnalla toimivien nuorisoyhdistysten kanssa.

Lautakunta	TP 2008	TA 2009	TA 2010	TS 2011	TS 2011
Menot	80 729	93 750	94 677	94 677	94 677
Tulot	11 591	11 200	11 200	11 200	11 200
Netto	-69 138	-82 550	-83 477	-83 477	-83 477

	TP 2008	BUDJ 2009	BUDJ 2010	Muutos % ed. TA
3800 NUORISOTYÖ				
KÄYTTÖTALOUS				
3010 TOIMINTATUOTOT/TULOT				
3310 MYYNTITUOTOT	11 478	11 200	11 200	0,0
3010 TOIMINTATUOTOT/TULOT	11 478	11 200	11 200	0,0
3500 TOIMINTAKULUT/MENOT				
3501 HENKILÖSTÖKULUT	-43 056	-43 800	-46 660	6,5
3530 PALVELUJEN OSTOT	-10 226	-14 040	-14 840	5,7
3550 AINEET, TARVIKKEET JA TAVARAT	-2 689	-5 400	-5 400	0,0
3585 AVUSTUKSET	-4 400	-6 000	-3 000	-50,0
3586 VUOKRAKULUT	-19 915	-24 310	-23 726	-2,4
3590 MUUT TOIMINTAKULUT	-442	-200	-220	10,0
3500 TOIMINTAKULUT/MENOT	-80 729	-93 750	-93 846	0,1
3600 TOIMINTAKATE/JÄÄMÄ	-69 251	-82 550	-82 646	0,1
3651 POISTOT JA ARVONALENNUKSET				
3652 SUUNNITELMAN MUKAISET POISTOT				
3651 POISTOT JA ARVONALENNUKSET	0	0	0	0,0
3699 TILIKAUDEN YLI/ALIJÄÄMÄ	-69 251	-82 550	-82 646	0,1

KULTTUURITOIMINTA
tilivelvollinen sivistysjohtaja Kirsi Kinnunen
3901 Kulttuuripalvelut

Toiminta-ajatus talousarviovuonna 2010 sekä taloussuunnitelmavuosina 2011 ja 2012

Kunta tukee kaustislaisia kulttuuripalveluiden tuottajia. Kulttuuripalveluiden avulla luodaan kulttuuriharrastusmahdollisuuksia ja elämyksiä kuntalaisille. Tavoitteena on laadukas yhteistoiminta ja kulttuurikunnan imagon toteutumisen tukeminen. Kaustisen asemaa alueellisena, kansallisena ja kansainvälisenä kulttuurikeskuksena kehitetään.

Laatu- ja taloudelliset tavoitteet	Mittari / Tunnusluku (Arvioidaan tilinpäätöksessä)
Monipuoliset kulttuuripalvelut	Kävijät / tapahtuma
Suur tapahtumat	kpl / vuosi
Kulttuuriprojektit	kpl / vuosi
Kunnan kulttuuristrategian noudattaminen	
Nettokustannukset	euroa/ asukas

Tulosalueen merkittävimmät riskit ja epävarmuustekijät:

1. Taloudelliset resurssit.
2. Toimintaympäristön laajuus ja kulttuurin käsite.
3. Muutospaineesiin vastaaminen ja tulevaisuuden ennakointi.

Kunnanhallitus Aktiivinen yhteydenpito paikkakunnan kulttuuritoimijoihin

Lautakunta	TP 2008	TA 2009	TA 2010	TS 2011	TS 2011
Menot	42 248	51 055	47 550	47 550	47 550
Tulot	0	0	0	0	0
Netto	-42 248	-51 055	-47 550	-47 550	-47 550

	TP 2008	BUDJ 2009	BUDJ 2010	Muutos % ed. TA
3900 KULTTUURITOIMINTA				
KÄYTTÖTALOUS				
3010 TOIMINTATUOTOT/TULOT				
3310 MYYNTITUOTOT	0	0	0	0,0
3320 MAKSUTUOTOT				0,0
3330 TUET JA AVUSTUKSET				0,0
3010 TOIMINTATUOTOT/TULOT	0	0	0	0,0
3500 TOIMINTAKULUT/MENOT				
3501 HENKILÖSTÖKULUT		-1 665	-1 900	14,1
3530 PALVELUJEN OSTOT	-1 055	-1 200	-1 200	0,0
3550 AINEET, TARVIKKEET JA TAVARAT	-85	-50	-50	0,0
3585 AVUSTUKSET	-40 017	-47 340	-43 000	-9,2
3586 VUOKRAKULUT	-180			0,0
3590 MUUT TOIMINTAKULUT	-911	-800	-800	0,0
3500 TOIMINTAKULUT/MENOT	-42 248	-51 055	-46 950	-8,0
3600 TOIMINTAKATE/JÄÄMÄ	-42 248	-51 055	-46 950	-8,0
3651 POISTOT JA ARVONALENNUKSET				
3652 SUUNNITELMAN MUKAISET POISTOT				
3651 POISTOT JA ARVONALENNUKSET	0	0	0	0,0
3699 TILIKAUDEN YLI/ALIJÄÄMÄ	-42 248	-51 055	-46 950	-8,0

VARHAISKASVATUS

tilivelvollinen päivähoitojohtaja Eeva Harju

3210 Köyhäjoen esiopetus
 3216 Kinon esiopetus
 3217 Puumalan esiopetus
 3218 Lähdehaan pk:n esiop. ryhmä
 3910 Lähdehaan päiväkotiki
 3915 Henkilökohtaiset avustajat
 3920 Erityislastentarhanopettaja
 3935 Lasten kotihoidontuki
 3940 Perhepäivähoito
 3941 Lorupussi pph parityöskentely
 3942 Pisku pph parityöskentely
 3945 Vuoroitokoti

Toiminta-ajatus talousarviovuonna 2010 sekä taloussuunnitelmavuosina 2011 ja 2012

Alle kouluikäisten lasten päivähoito järjestetään päivähoitolain velvoitteiden mukaisesti. Kotihoidon tuen lisäksi jatketaan kotihoidon kuntalisän (120 €/kk/perhe) maksamista niille perheille, joissa on alle 2-vuotias lapsi, sekä yksityisen hoidon kuntalisän maksamista niille perheille, jotka käyttävät yksityistä päivähoitoa (120€/kk/lapsi). Päivähoito sekä esiopetus muodostavat yhdessä varhaiskasvatuksen.

Henkilöstö	TP 2008	TA 2009	TA 2010	TS 2011	TS 2012
Päivähoidon johtaja	0,4	0,4	0,4	0,4	0,4
Lastentarhan opettaja	2	2	2	2	2
Lastenhoitaja	3	3	3	3	3
Keittäjä	0,5	0	0	0	0
Siivooja	0,5	0	0	0	0
Henkilökohtainen avustaja	0,4	0	0	0	0
Perheph./avustaja	2	0	0	0	0
Lähdehaka yht.	8,8	5,4	5,4	5,4	5,4
Lastentarhanopettaja	1	1	1	1	1
Lastenhoitaja	0	0			
Avustaja	0	0	0		
Henkilökohtainen avustaja	2	0	0		
Kino yht.	3	1	1	1	1
Päivähoidon johtaja	0,6	0,6	0,6	0,6	0,6
Perhepäivähoitaja	22	23	23,5	23,5	23,5
Perhepäivähoito	22,6	23,6	24,1	24,1	24,1
Lastenhoitaja	1	1	1	1	1
Perhepäivähoitaja	3	3	2,5	2,5	2,5
Pph/avustaja	0,6	0	0	0	0
Vuoroitokoti	4,6	4	3,5	3,5	3,5
Erityislastentarhanopettaja	0,5	0,5	0,5	0,5	0,5
Puumalan esiopetus					
Lastentarhanopettaja	0,7	0,7	0,7	0,7	0,7
Köyhäjoen esiopetus					
Lastentarhanopettaja		0,7	0,7	0,7	0,7
Avustajat		4	4	4	4
Päivähoito yhteensä	40,2	40,9	40,9	40,9	40,9

Lasten lukumäärä	TP 2008	TA 2009	TA 2010	TS 2011	TS 2012
Lähdehaka		35	34	34	34
Kinon esiopetus		13	19	19	19
Puumalan esiopetus		12	12	12	12
Köyhäjoen esiopetus		5	10	10	10
Perhepäivähoito		115	115	115	115
Vuorohoitokoti		15	18	15	15
Yhteensä		195	208	205	205

Laatu- ja taloudelliset tavoitteet

Päivähoidon palvelujen toimintamallien monipuolistaminen.
Päivähoito ja esiopetus taloudellista.

Lasten kotihoidon kuntalisä eli Kaustinen-lisä ja yksityisen hoidon kuntalisä eli palveluseteli

Asiakas

Lasten ja perheiden tarpeet huomioidaan.

Erityistä tukea tarvitsevien lasten tarpeet huomioidaan.

Henkilöstö

Henkilöstön hyvinvoinnista huolehditaan.

Mittari / Tunnusluku (Arvioidaan tilinpäätöksessä)

Kunnall. päivähoitossa olevien lasten lukumäärä.
Hoitopäivän hinta / lapsi, hoitopäiviä / vuosi.
Kustannukset alle K-P:n kuntien keskitason.
Palvelun saatavuus ehdot täyttävälle.

Päivähoidon käyttäjäkysely, asteikko 1-5 (tavoite 3 - 5 erinomainen-hyvä)

Erityislastentarhanopettaja.

Kehityskeskustelut vuosittain.

Henkilöstökokouksia väh. 2 / vuosi.

Lakisääteiset täydennyskoulutukset 3 pv / vuosi / työntekijä.

Poissaolot alle kunnan keskitason.

Kunnanhallitus

Päivähoidon eri vaihtoehtojen hakuohjeita selkeytetään ja myöntämisperiaatteita tarkistetaan tavoitteena Kaustinen-lisän ja yksityisen hoidon kuntalisän eli palvelusetelin käytön lisääminen.

euroa/hoitopy	TP 2008	TA 2009	TA 2010	TS 2011	TS 2012
Lähdehaan päivähoito	48,05	47,47	47,47	47	47
Kinon esiopetus	46,07	27,5	26,5	26	26
Puumalan esiopetus	19,58	18,30	18,30	18	18
Köyhäjoen esiopetus		18,30	18,30	15	15
Perhepäivähoito	37,71	37,90	37,90	37	37
Vuorohoitokoti	41,28	38,16	39,50	39	39

Tulosalueen merkittävimmät riskit ja epävarmuustekijät:

1. Lasten turvallisuus.
2. Työntekijöihin työolosuhteet, esim. ergonomia ja melu.
3. Pula kotona työskentelevistä perhepäivähoitajista.
4. Erityislasten määrän kasvaminen.

Lautakunta	TP 2008	TA 2009	TA 2010	TS 2011	TS 2011
Menot	0	1 785 606	1 882 727	1 882 727	1 882 727
Tulot	0	228 025	255 744	255 744	255 744
Netto	0	-1 557 581	-1 626 983	-1 626 983	-1 626 983

	TP 2008	BUDJ 2009	BUDJ 2010	Muutos % ed. TA
3225 ESIOPETUS				
KÄYTTÖTALOUS				
3010 TOIMINTATUOTOT/TULOT				
3310 MYYNTITUOTOT	0	0	0	0,0
3010 TOIMINTATUOTOT/TULOT	0	0	0	0,0
3500 TOIMINTAKULUT/MENOT				
3501 HENKILÖSTÖKULUT	-18 895	-123 562	-126 350	2,3
3530 PALVELUJEN OSTOT	-39 201	-62 498	-63 165	1,1
3550 AINEET, TARVIKKEET JA TAVARAT	-384	-10 000	-8 120	-18,8
3586 VUOKRAKULUT	-6 791	-36 810	-35 080	-4,7
3590 MUUT TOIMINTAKULUT	-76	-500		-100,0
3500 TOIMINTAKULUT/MENOT	-65 347	-233 370	-232 715	-0,3
3600 TOIMINTAKATE/JÄÄMÄ	-65 347	-233 370	-232 715	-0,3
3652 SUUNNITELMAN MUKAISET POISTOT	0			
3651 POISTOT JA ARVONALENNUKSET	0	0	0	0,0
3699 TILIKAUDEN YLI/ALIJÄÄMÄ	-65 347	-233 370	-232 715	-0,3

	TP 2008	BUDJ 2009	BUDJ 2010	Muutos % ed. TA
3950 LASTEN PÄIVÄHOITO 1.1.2009-				
KÄYTTÖTALOUS				
3010 TOIMINTATUOTOT/TULOT				
3310 MYYNTITUOTOT	0	27 100	16 344	-39,7
3320 MAKSUTUOTOT		193 000	241 000	24,9
3330 TUET JA AVUSTUKSET		6 675	10 500	57,3
3350 MUUT TOIMINTATUOTOT		1 250		-100,0
3010 TOIMINTATUOTOT/TULOT	0	228 025	267 844	17,5
3500 TOIMINTAKULUT/MENOT				
3501 HENKILÖSTÖKULUT		-1 053 703	-1 128 630	7,1
3530 PALVELUJEN OSTOT		-120 620	-122 835	1,8
3550 AINEET, TARVIKKEET JA TAVARAT		-11 365	-10 235	-9,9
3585 AVUSTUKSET		-335 000	-310 000	-7,5
3586 VUOKRAKULUT		-30 348	-33 407	10,1
3590 MUUT TOIMINTAKULUT		-1 200		-100,0
3500 TOIMINTAKULUT/MENOT	0	-1 552 236	-1 605 107	3,4
3600 TOIMINTAKATE/JÄÄMÄ	0	-1 324 211	-1 337 263	1,0
3652 SUUNNITELMAN MUKAISET POISTOT		-862		
3651 POISTOT JA ARVONALENNUKSET	0	-862	0	-100,0
3699 TILIKAUDEN YLI/ALIJÄÄMÄ	0	-1 325 073	-1 337 263	0,9

3.3 Tekninen tulosalue

3.3 TEKNINEN TULOSALUE

tilivelvollinen tekninen johtaja Kari Juntti

YHDYSKUNTASUUNNITTELU

4001 Tekninen hallinto

4002 Kaavoitus

4016 Keskustan kehittämisprojekti

Toiminta-ajatus talousarviovuonna 2010 sekä taloussuunnitelmavuosina 2011 ja 2012

Tekninen sektori tuottaa kustannustehokkaasti tekniset ylläpito- ja hoitopalvelut siten, että kiinteistöjen ja rakennetun ympäristön infra säilyy. Tekninen toimi huolehtii kunnan investointiohjelmassa olevien hankkeiden toteuttamisesta.

<u>Henkilöstö</u>	<u>TP 2008</u>	<u>TA 2009</u>	<u>TA 2010</u>	<u>TS 2011</u>	<u>TS 2012</u>
Tekninen johtaja	1	1	1	1	1
Kunnan rakennusmestari	1	1	1	1	1
Kanslisti	0,5	0,5	0.5	0.5	0.5

Laatu- ja taloudelliset tavoitteet

Palvelujen tuottaminen taloudellisesti
Asunto-, liike- ja teollisuustonttireserviä kolmen vuoden tarpeisiin

Mittari / Tunnusluku (Arvioidaan tilinpäätöksessä)

Henkilöstömäärä, menot euroa/ asukas

20 Kpl/ vuosi

Asiakas

Asumisen, liikerakentamisen, teollisuuden, kaupan ja palvelujen kehittymismahdollisuudet turvataan
Asiakaspalvelun laadun varmistaminen

Väestön määrän kasvu

Asiakastyytyväisyys (4)

Kuntakyselyn tulokset joka 2. vuosi

Henkilöstö

Henkilöstön osaamisen ja riittävyyden varmistaminen
Työssä jaksamisen huomiointi
Henkilöstön sitouttaminen

Koulutuspäivät

Työssäolopv:t vrt sairaspoissaolot

Henkilöstökokoukset väh. 2 /vuosi

Kehityskeskustelut vuosittain

Tulosalueen merkittävimmät riskit ja epävarmuustekijät:

1. raakamaan saanti kaavoitustarpeisiin

Lautakunta	TP 2008	TA 2009	TA 2010	TS 2011	TS 2011
Menot	227 302	232 736	207 322	207 322	207 322
Tulot	1 396	19 350	19 350	19 350	19 350
Netto	-225 906	-213 386	-187 972	-187 972	-187 972

	TP 2008	BUDJ 2009	BUDJ 2010	Muutos % ed. TA
4100 YHDYSKUNTASUUNNITTELU				
KÄYTTÖTALOUS				
3010 TOIMINTATUOTOT/TULOT				
3310 MYYNTITUOTOT	763	500	500	0,0
3330 TUET JA AVUSTUKSET	477	18 750	18 750	0,0
3340 VUOKRATUOTOT	101	100	100	0,0
3350 MUUT TOIMINTATUOTOT	54			0,0
3010 TOIMINTATUOTOT/TULOT	1 396	19 350	19 350	0,0
3500 TOIMINTAKULUT/MENOT				
3501 HENKILÖSTÖKULUT	-158 508	-150 960	-164 870	9,2
3530 PALVELUJEN OSTOT	-53 247	-67 200	-69 400	3,3
3550 AINEET, TARVIKKEET JA TAVARAT	-8 913	-8 900	-8 100	-9,0
3585 AVUSTUKSET				
3586 VUOKRAKULUT	-6 145	-5 176	-5 022	-3,0
3590 MUUT TOIMINTAKULUT	-489	-500	-500	0,0
3500 TOIMINTAKULUT/MENOT	-227 302	-232 736	-247 892	6,5
3600 TOIMINTAKATE/JÄÄMÄ	-225 906	-213 386	-228 542	7,1
3651 POISTOT JA ARVONALENNUKSET				
3652 SUUNNITELMAN MUKAISET POISTOT				
3651 POISTOT JA ARVONALENNUKSET	0	0	0	0,0
3699 TILIKAUDEN YLI/ALIJÄÄMÄ	-225 906	-213 386	-228 542	7,1

YHDYSKUNTAPALVELUT

4004 Rakennusvalvontapalvelut, tilivelvollinen rakennustarkastaja Tero Uusitalo

Toiminta-ajatus talousarviovuonna 2010 sekä taloussuunnitelmavuosina 2011 ja 2012

Rakennusvalvonnan tavoitteena on neuvoa ja ohjata rakentamista siten että saavutetaan hyvä ja käyttäjien tarpeita palveleva, terveellinen, turvallinen ja viihtyisä sekä sosiaalisesti toimiva ja esteettisesti tasapainoinen elinympäristö.

Edistetään rakentamista, joka perustuu elinkaariominaisuuksiltaan kestäviin ja taloudellisiin ratkaisuihin.

Tavoitteena on rakennetun ympäristön rakennuskannan jatkuva hoito ja kunnossapito.

Henkilöstö	TP 2008	TA 2009	TS 2010	TS 2011	TS 2012
Rakennustarkastaja	1	1	1	1	1
Kanslisti 25%	0,25	0,25	0,25	0,25	0,25

MÄÄRÄTAVOITTEET:	TP 2008	TA 2009	TPA 2009	TA 2010
Rakennuslupia	105	95	70	70
Toimenpidelupia		15	15	15
Poikkeamislupia ja suunnittelu- tarveratkaisuja		5	11	5

LAATU- JA TALOUDELLISET TAVOITTEET

(Esim. palvelujen määrä, laatu tai järjestämistapa):

Mittari / Tunnusluku (Arvioidaan tilinpäätöksessä)

Lupatilanteen ajan tasalla pitäminen
Rakennusmassan määrän seuranta
Rakennuskatselmuksien määrän seuranta
Työsuojelun edistäminen

Lupapäätöksien määrä, kpl/v
Kerrosalan määrä, m² /v
Katselmuksia, kpl/v
Työpaikkakäynnit, kpl/v

Asiakas

Rakentajien palvelun tarpeen turvaaminen

Lakien ja määräysten noudattaminen

Tulosalueen merkittävimmät riskit ja epävarmuustekijät:

1. Yleinen taloustilanne

Lautakunta	TP 2008	TA 2009	TA 2010	TS 2011	TS 2011
Menot	68 710	69 730	72 800	75 000	76 000
Tulot	34 582	33 500	32 830	33 000	34 000
Netto	-34 128	-36 230	-39 970	-42 000	-42 000

	TP 2008	BUDJ 2009	BUDJ 2010	Muutos % ed. TA
4200 RAKENNUSVALVONTA				
KÄYTTÖTALOUS				
3010 TOIMINTATUOTOT/TULOT				
3310 MYYNTITUOTOT	35	0	30	100,0
3320 MAKSUTUOTOT	34 538	33 500	32 800	-2,1
3010 TOIMINTATUOTOT/TULOT	34 573	33 500	32 830	-2,0
3500 TOIMINTAKULUT/MENOT				
3501 HENKILÖSTÖKULUT	-56 005	-57 130	-60 660	6,2
3530 PALVELUJEN OSTOT	-5 808	-8 200	-5 400	-34,1
3550 AINEET, TARVIKKEET JA TAVARAT	-5 022	-2 900	-2 320	-20,0
3586 VUOKRAKULUT	-1 819	-1 400	-1 900	35,7
3590 MUUT TOIMINTAKULUT	-55	-100	-100	0,0
3500 TOIMINTAKULUT/MENOT	-68 710	-69 730	-70 380	0,9
3600 TOIMINTAKATE/JÄÄMÄ	-34 137	-36 230	-37 550	3,6
3651 POISTOT JA ARVONALENNUKSET				
3652 SUUNNITELMAN MUKAISET POISTOT				
3651 POISTOT JA ARVONALENNUKSET	0	0	0	0,0
3699 TILIKAUDEN YLI/ALIJÄÄMÄ	-34 137	-36 230	-37 550	3,6

ASUMISEN EDISTÄMINEN

tilivelvollinen tekninen johtaja Kari Juntti

4003 Asumispalvelut

Toiminta-ajatus talousarviovuonna 2010 sekä taloussuunnitelmavuosina 2011 ja 2012

Kaustinen on viihtyisä ja turvallinen maaseutumainen asuinpaikka. Vuokra-asuntojen määrän lisääminen on keskeinen kuntastrategiataavoite.

<u>Henkilöstö</u>	<u>TP 2008</u>	<u>TA 2009</u>	<u>TA 2010</u>	<u>TS 2011</u>	<u>TS 2012</u>
Kanslisti	1	1	1	1	1

Määrätavoitteet

Asuntotuotanto kpl asuinm²

Vuokra-asuntoja, kunnan yhtiö

Vuokra-asunnon hakijat	Asukasvalintoja	Hakijoita/as
2005	184	70
2006	195	64
2007	188	59
2008	230	95
2009 (lokakuu)	205	83

Laatu- ja taloudelliset tavoitteet

Kiinteistöjen arvon säilyttäminen ja asumisviihtyvyyden parantaminen
Vuokra-asuntojen määrän lisääminen
Vuokrien tarkistaminen
Jätteiden lajittelusta tiedottaminen
Asukkaiden aktivoiminen

Mittari / Tunnusluku (Arvioidaan tilinpäätöksessä)

peruskorjauksia 10 kpl/vuosi
15 kpl/ vuosi
Kustannustasoa vastaavaksi, €/n²
Vuokrasopimusten yhteydessä
asukastoimikuntia/kpl 1 kpl

Asiakas

Asumisviihtyvyys

Tulosalueen merkittävimmät riskit ja epävarmuustekijät:

1. Asuntokannan ikä, asuntojen kunnossapito.
2. Asumisviihtyvyys, paikkakunnalla pysyvyys
3. Yllättävät korjauskulut

Lautakunta	TP 2008	TA 2009	TA 2010	TS 2011	TS 2011
Menot	35 022	37 342	35 156	35 156	35 156
Tulot	17 514	21 000	20 000	20 000	20 000
Netto	-17 507	-16 342	-15 156	-15 156	-15 156

	TP 2008	BUDJ 2009	BUDJ 2010	Muutos % ed. TA
4300 ASUMISEN EDISTÄMINEN				
KÄYTTÖTALOUS				
3010 TOIMINTATUOTOT/TULOT				
3310 MYYNTITUOTOT	16 703	21 000	45 000	114,3
3010 TOIMINTATUOTOT/TULOT	16 703	21 000	45 000	114,3
3500 TOIMINTAKULUT/MENOT				
3501 HENKILÖSTÖKULUT	-29 646	-30 320	-53 800	77,4
3530 PALVELUJEN OSTOT	-774	-1 200	-1 550	29,2
3550 AINEET, TARVIKKEET JA TAVARAT	-3 052	-4 500	-1 100	-75,6
3586 VUOKRAKULUT	-1 550	-1 322	-1 296	-2,0
3590 MUUT TOIMINTAKULUT			-100	100,0
3500 TOIMINTAKULUT/MENOT	-35 022	-37 342	-57 846	54,9
3600 TOIMINTAKATE/JÄÄMÄ	-17 507	-16 342	-12 846	-21,4
3651 POISTOT JA ARVONALENNUKSET				
3652 SUUNNITELMAN MUKAISET POISTOT				0,0
3651 POISTOT JA ARVONALENNUKSET	0	0	0	
3699 TILIKAUDEN YLI/ALIJÄÄMÄ	-17 507	-16 342	-12 846	-21,4

YMPÄRISTÖNHUOLTO

4006 Ympäristönsuojelu, tilivelvollinen ympäristösihteeri Elina Venetjoki

Toiminta-ajatus talousarviovuonna 2010 sekä taloussuunnitelmavuosina 2011 ja 2012:

Ympäristönsuojelun tavoitteena on terveellisen, viihtyisän ja kestävän kehityksen mukaisen elinympäristön turvaaminen kuntalaisille.

<u>Henkilöstö</u>	<u>TP 2008</u>	<u>TPA 2009</u>	<u>TA 2010</u>	<u>TS 2011</u>	<u>TS 2012</u>
Ympäristösihteeri	0,8	0,8	1	1	1

MÄÄRÄTAVOITTEET:

Ympäristölupapäätöksiä, kpl	8	10	12	12	12
Maa-ainesten ottamista koskevat päätökset, kpl	1	3	2	2	2

LAATU- JA TALOUDELLISET TAVOITTEET

	<u>Mittari / Tunnusluku (Arvioidaan tilinpäätöksessä)</u>
Ympäristösihteeripalvelujen myynti Halsuan kunnalle 20 % työajasta	Toteutuneen myynnin määrä
Luvat ja luvantarveharkinnat hoidetaan lakien mukaisesti ja laadukkaasti	Päätösten määrä ja lakien noudattaminen
Pohjavesialueiden suojelun edistäminen	Päivitettyssä suojelusuunnitelmassa esitettyjen toimenpiteiden toteuttaminen
Vesien suojele	Haja-asutusalueiden viemäröinnin suunnittelu -hankkeen eteneminen
Vesistön tarkkailu	Tastulanjärven kalakannan tarkkailun suorittaminen
Asiakas	
Kuntalaisten ja yrittäjien palvelujen tarve turvataan	Lakien ja määräysten noudattaminen
Uusista määräyksistä ja tehtävistä hankkeista tiedottaminen	Tilaisuudet/kuntatiedote

Tulosalueen merkittävimmät riskit ja epävarmuustekijät:

1. Odottamaton ympäristövahinko

Lautakunta	TP 2008	TA 2009	TA 2010	TS 2011	TS 2011
Menot	10 493	50 240	62 790	63 000	64 000
Tulot	55 984	8 000	21 500	22 000	22 000
Netto	-45 491	-42 240	-41 290	-41 000	-42 000

	TP 2008	BUDJ 2009	BUDJ 2010	Muutos % ed. TA
4400 YMPÄRISTÖPALVELUT				
KÄYTTÖTALOUS				
3010 TOIMINTATUOTOT/TULOT				
3310 MYYNTITUOTOT	2 713	0	19 500	100,0
3320 MAKSUTUOTOT	5 782	8 000	8 000	0,0
3330 TUET JA AVUSTUKSET	1 998	45 000	50 000	11,1
3010 TOIMINTATUOTOT/TULOT	10 493	53 000	77 500	46,2
3500 TOIMINTAKULUT/MENOT				
3501 HENKILÖSTÖKULUT	-38 063	-37 290	-48 660	30,5
3530 PALVELUJEN OSTOT	-12 595	-59 350	-66 850	12,6
3550 AINEET, TARVIKKEET JA TAVARAT	-3 429	-2 950	-2 950	0,0
3586 VUOKRAKULUT	-1 612	-1 250	-2 000	60,0
3590 MUUT TOIMINTAKULUT	-286	-400	-800	100,0
3500 TOIMINTAKULUT/MENOT	-55 985	-101 240	-121 260	19,8
3600 TOIMINTAKATE/JÄÄMÄ	-45 491	-48 240	-43 760	-9,3
3651 POISTOT JA ARVONALENNUKSET				
3652 SUUNNITELMAN MUKAISET POISTOT				
3651 POISTOT JA ARVONALENNUKSET	0	0	0	0,0
3699 TILIKAUDEN YLI/ALIJÄÄMÄ	-45 491	-48 240	-43 760	-9,3

JÄTEHUOLTO

4008 Jätteenkäsittely

tilivelvollinen tekninen johtaja Kari Juntti

Toiminta-ajatus talousarviovuonna 2010 sekä taloussuunnitelmavuosina 2011 ja 2012

Kunnan järjestämismvastaulla olevat jätehuollon tehtävät hoitaa Ekorosk Oy

Laatu- ja taloudelliset tavoitteet

Mittari / Tunnusluku (Arvioidaan tilinpäätöksessä)

Asiakas	11 Ekopistettä Hyötykäyttöasema Puutarhajätteen vastaanottoaikka	Asiakaspalaute
----------------	--	----------------

Tulosalueen merkittävimmät riskit ja epävarmuustekijät:

1. Pilaantuneet maa-ainekset
2. Vanha kaatopaikka

LIIKENNEVÄYLÄT

tilivelvollinen tekninen johtaja Kari Juntti

4009 Kaavateiden kunnossapito

4010 Tievalaistus

4011 Yksityistiet

Toiminta-ajatus talousarviovuonna 2010 sekä taloussuunnitelmavuosina 2011 ja 2012

Liikenneväylien kunnossapito hoidetaan hyvin. Uudet kaava-alueet rakennetaan kunnallisteknisesti valmiiksi. Liikenneturvallisuuksuunnitelman mukaiset toimenpiteet liikenneturvallisuuden parantamiseksi toteutetaan yhteistyössä tielaitoksen kanssa.

<u>Määrätavoitteet</u>	<u>TP 2008</u>	<u>TA 2009</u>	<u>TA 2010</u>	<u>TS 2011</u>	<u>TS 2012</u>
Kaavatiet nto/as	5,41	8,5	7,8	7,8	7,8
Tievalaistus nto/as	9,00	7,2	10,7	10,7	10,7
Yksityistiet nto/as	12,38	18	15,7	15,7	15,7

Laatu- ja taloudelliset tavoitteet

Katuverkon taloudellinen hoito ja kunnossapito

Yhteistyö tiehallinnon kanssa

Liikenneturvallisuuden parantaminen, tievalaistuksen lisääminen suunnitelmallisesti vuosittain 20 kpl / vuosi

Kaavateiden perusparannukset

Kustannusten alentaminen

Yhteistyö tiekuntien kanssa, toiminnan tehostaminen

Mittari / Tunnusluku (Arvioidaan tilinpäätöksessä)

Uusien rakentaminen euroa/vuodessa, km/vuosi

Peruskorjaus euroa/vuodessa

Kunnossapito euroa/ vuodessa

0,5 km/vuosi

€/vuosi

Tulosalueen merkittävimmät riskit ja epävarmuustekijät:

1. Ilmastomuutoksen aiheuttamat kelirikot
2. Öljyn hinta
3. Sähkön hinta
4. Yllättävät korjauskulut

Lautakunta	TP 2008	TA 2009	TA 2010	TS 2011	TS 2011
Menot	117 009	147 820	149 900	149 900	149 900
Tulot	1 600	1 200	1 200	1 200	1 200
Netto	-115 409	-146 620	-148 700	-148 700	-148 700

	TP 2008	BUDJ 2009	BUDJ 2010	Muutos % ed. TA
4600 LIIKENNEVÄYLÄT KÄYTTÖTALOUS				
3010 TOIMINTATUOTOT/TULOT				
3310 MYYNTITUOTOT	1 600	0	0	0,0
3320 MAKSUTUOTOT		1 200	1 200	0,0
3010 TOIMINTATUOTOT/TULOT	1 600	1 200	1 200	0,0
3500 TOIMINTAKULUT/MENOT				
3501 HENKILÖSTÖKULUT	-1 132	-1 570	0	-100,0
3530 PALVELUJEN OSTOT	-56 613	-71 800	-75 300	4,9
3550 AINEET, TARVIKKEET JA TAVARAT	-43 498	-54 400	-49 600	-8,8
3585 AVUSTUKSET	-15 307	-20 000	-20 000	0,0
3590 MUUT TOIMINTAKULUT	-460	-50	-200	300,0
3500 TOIMINTAKULUT/MENOT	-117 009	-147 820	-145 100	-1,8
3600 TOIMINTAKATE/JÄÄMÄ	-115 409	-146 620	-143 900	-1,9
3651 POISTOT JA ARVONALENNUKSET				
3652 SUUNNITELMAN MUKAISET POISTOT	-61 497	-59 000	-64 500	
3651 POISTOT JA ARVONALENNUKSET	-61 497	-59 000	-64 500	0,0
3699 TILIKAUDEN YLI/ALIJÄÄMÄ	-176 906	-205 620	-208 400	1,4

PUISTOT JA YLEISET ALUEET

tilivelvollinen tekninen johtaja Kari Juntti

4012 Yleisten alueiden kunnossapito + urheilu- ja liikunta-alueet 2006

Toiminta-ajatus talousarviovuonna 2010 sekä taloussuunnitelmavuosina 2011 ja 2012

*Puistojen, yleisten alueiden ja urheilualueiden kunnossapito ja laadun parantaminen.***Määrätavoitteet**

Urheilu ja ulkoilualueet nto/as	TP 2008	TA 2009	TA 2010	TS 2011	TS 2012
	16,17	15	16,9	16,9	16,9

Laatu- ja taloudelliset tavoitteet

Yleisten alueiden kesäaikainen kunnossapito
Yhteistyö urheiluseuran kanssa
Leikkipaikkojen kehittäminen

Mittari / Tunnusluku (Arvioidaan tilinpäätöksessä)

Ostopalvelu yhdistyksiltä, siisteys, 20.000 €/vuosi
€/vuosi
1 kpl/vuosi

Asiakas

Asumisviihtyvyyden lisääminen

Asiakaskyselyt, asteikko 1 – 5, tavoite 4

Tulosalueen merkittävimmät riskit ja epävarmuustekijät:

1. Ilmastonmuutos
2. Eu-lainsäädäntö

Lautakunta	TP 2008	TA 2009	TA 2010	TS 2011	TS 2011
Menot	70 639	64 670	72 958	72 958	72 958
Tulot	984	1 000	0	0	0
Netto	-69 655	-63 670	-72 958	-72 958	-72 958

	TP 2008	BUDJ 2009	BUDJ 2010	Muutos % ed. TA
4700 PUISTOT JA YLEISET ALUEET				
KÄYTTÖTALOUS				
3010 TOIMINTATUOTOT/TULOT				
3310 MYYNTITUOTOT	340	0	0	0,0
3330 TUET JA AVUSTUKSET	644	1 000		0,0
3010 TOIMINTATUOTOT/TULOT	984	1 000	0	0,0
3500 TOIMINTAKULUT/MENOT				
3501 HENKILÖSTÖKULUT	-14 598	-14 620	-15 350	5,0
3530 PALVELUJEN OSTOT	-24 881	-20 850	-32 100	54,0
3550 AINEET, TARVIKKEET JA TAVARAT	-16 638	-17 300	-10 900	-37,0
3586 VUOKRAKULUT	-14 480	-11 900	-14 578	22,5
3590 MUUT TOIMINTAKULUT	-40		-100	100,0
3500 TOIMINTAKULUT/MENOT	-70 639	-64 670	-73 028	12,9
3600 TOIMINTAKATE/JÄÄMÄ	-69 655	-63 670	-73 028	14,7
3651 POISTOT JA ARVONALENNUKSET				
3652 SUUNNITELMAN MUKAISET POISTOT	-12 515	-15 000	-12 514	-16,6
3651 POISTOT JA ARVONALENNUKSET	-12 515	-15 000	-12 514	-16,6
3699 TILIKAUDEN YLI/ALIJÄÄMÄ	-82 170	-78 670	-85 542	8,7

3215 RUOKAHUOLTO

Tilivelvollinen

4020 Koulukeskuksen keittiö 2009- ent. 3215

4025 Palvelukeskuksen keittiö

Toiminta-ajatus talousarviovuonna 2010 sekä taloussuunnitelmavuosina 2011 ja 2012

Koulukeskuksen keittiö tuottaa ruokahuoltopalveluita keskustan vuosiluokille 1-6 ja 7-9 sekä musiikkilukion oppilaille. Lisäksi koulukeskuksessa ruokailee Kinon esikoulu Palvelutalon keittiö tuottaa ruokahuoltopalvelut palvelutalolle, Malvakodille sekä vanhuksille kotiin. lisäksi palvelutalon keittiö tuottaa ruoan Eke-tuotteelle, Päiväkodille ja Vesseliin.

<u>Henkilöstö</u>	<u>TP 2008</u>	<u>TA 2009</u>	<u>TA 2010</u>	<u>TS 2011</u>	<u>TS 2012</u>
Ravitsemispäällikkö	1	1	1	1	1
Ravitsemistyöntekijä	2				
Ravitsemistyöntekijä	2	11	11	11	11
Ravitsemustt-siistijä/kyläkoulu	3,5	3	3	3	3
Palvelupäällikkö		1			
Yhteensä	8,5	16	15	15	15

<u>Määrätavoitteet</u>	<u>TP 2008</u>	<u>TA 2009</u>	<u>TA 2010</u>	<u>TS 2011</u>	<u>TS 2012</u>
euroa/ateria	2,13	2,95	2,95	2,95	2,95

Laatu- ja taloudelliset tavoitteet

Kehitetään laadukkaaksi, taloudelliseksi ja tehokkaaksi
Ruoan hinta
Ruokamaksutaksan tekeminen

Mittari / Tunnusluku (Arvioidaan tilinpäätöksessä)

Ruokahuoltoelävityksen mukaan
€/ateria, €/asiakas
Talousarviovuoden aikana valtuuston käsittelyssä

Asiakas

Tulosalueen merkittävimmät riskit ja epävarmuustekijät:

<u>Lautakunta</u>	<u>TP 2008</u>	<u>TA 2009</u>	<u>TA 2010</u>	<u>TS 2011</u>	<u>TS 2011</u>
Menot	302 581	707 920	749 437	749 437	749 437
Tulot	305 994	699 000	727 626	727 626	727 626
Netto	3 413	-8 920	-21 811	-21 811	-21 811

	TP 2008	BUDJ 2009	BUDJ 2010	Muutos % ed. TA
5050 RUOKAHUOLTO 2009- KÄYTTÖTALOUS				
3010 TOIMINTATUOTOT/TULOT				
3310 MYYNTITUOTOT	0	693 700	777 376	12,1
3330 TUET JA AVUSTUKSET		4 000	4 000	0,0
3350 MUUT TOIMINTATUOTOT		1 300	600	-53,8
3010 TOIMINTATUOTOT/TULOT	0	699 000	781 976	11,9
3500 TOIMINTAKULUT/MENOT				
3501 HENKILÖSTÖKULUT		-371 440	-357 090	-3,9
3530 PALVELUJEN OSTOT		-9 400	-25 800	174,5
3550 AINEET, TARVIKKEET JA TAVARAT		-292 980	-315 450	7,7
3585 AVUSTUKSET				#JAKO/0!
3586 VUOKRAKULUT		-34 000	-34 000	0,0
3590 MUUT TOIMINTAKULUT		-100	-12 067	11 967,0
3500 TOIMINTAKULUT/MENOT	0	-707 920	-744 407	5,2
3600 TOIMINTAKATE/JÄÄMÄ	0	-8 920	37 569	-521,2
3651 POISTOT JA ARVONALENNUKSET				
3652 SUUNNITELMAN MUKAISET POISTOT		-19 000	-9 580	
3651 POISTOT JA ARVONALENNUKSET	0	-19 000	-9 580	-49,6
3699 TILIKAUDEN YLI/ALIJÄÄMÄ	0	-27 920	27 989	-200,2

TOIMITILAPALVELUT

tilivelvollinen tekninen johtaja Kari Juntti

Kunnan omassa käytössä olevat kiinteistöt: kunnanvirasto, sosiaali- ja sivistystoimen rakennukset

5611 Kunnanvirasto-Johtokeskus-Kirjasto

5635 Puumalan ala-aste

5621 Päiväkoti

5636 Salonkylän ala-aste

5622 Kinon esikoulu

5638 Yläaste

5624 Markun asunnot

5650 Musiikkilukio

5625 Toimintakeskus / Eke-tuote

5660 Nuorisotalo Kino

5626 Vuorohoitokoti Vesseli

5661 Urheilutalo

5632 Järvelän ala-aste

5662 Liik.paikkojen kuuluttamo ja varasto

5633 Kirkonkylän ala-aste

5680 Vesilaitoksen varasto

5634 Köyhäjoen ala-aste

5681 Hyötykäyttöasema

5682 Paloasema

Toiminta-ajatus talousarviovuonna 2010 sekä taloussuunnitelmavuosina 2011 ja 2012

Toimitilapalvelut hoidetaan keskitetysti ja kulut jaetaan sisäisenä vuokrana hallintokunnille. Tavoitteena on tehokas tilan käyttö ja keskitetty kulunseuranta ja säästöt.

<u>Henkilöstö</u>	<u>TP 2008</u>	<u>TA 2009</u>	<u>TA 2010</u>	<u>TS 2011</u>	<u>TS 2012</u>
Siivoojat	6	6	6	6	6
Osa-aikaiset siivoojat	2	2	2	2	2
Keittäjä./siivoojat	3	4	4	4	4
Talonmiehet	5,5	5,5	5,5	5,5	5,5
Osa-aikaiset talonmiehet	1	1	1	1	1
<i>Yhteensä</i>	<i>17,5</i>	<i>18,5</i>	<i>18,5</i>	<i>18,5</i>	<i>18,5</i>

Laatu- ja taloudelliset tavoitteet

Mittari / Tunnusluku (Arvioidaan tilinpäätöksessä)

Rakennusten arvон säilyminen

2 % arvonalennus / vuosi

Tilat elinkeinoelämän ja kunnan toiminnan tarpeita vastaaviksi

uusia tiloja 1 kpl/vuosi

Asumis- ja liiketilojen yhtiöittäminen

Hoitokustannukset euroa/m²/kk

Kiinteistöhoitopalvelut

3 €/m²/kk, 90.000 €/vuosi

Kiinteistöautomaatio

€/m²/kk

Korjaustyöt

€/m²/kk, €/asunto

Tulosalueen merkittävimmät riskit ja epävarmuustekijät:

1. Rakennuskannan ikääntyminen
2. Ammattitaitoisen henkilöstön ikääntyminen

<u>Lautakunta</u>	<u>TP 2008</u>	<u>TA 2009</u>	<u>TA 2010</u>	<u>TS 2011</u>	<u>TS 2011</u>
Menot	946 870	920 090	993 700	993 700	993 700
Tulot	1 172 690	1 165 226	1 231 859	1 231 859	1 231 859
Netto	225 820	245 136	238 159	238 159	238 159

	TP 2008	BUDJ 2009	BUDJ 2010	Muutos % ed. TA
5600 TOIMITILAPALVELUT				
KÄYTTÖTALOUS				
3010 TOIMINTATUOTOT/TULOT				
3310 MYYNTITUOTOT	5 929	3 500	3 600	2,9
3330 TUET JA AVUSTUKSET	6 040			0,0
3340 VUOKRATUOTOT	1 160 335	1 161 726	1 219 262	5,0
3350 MUUT TOIMINTATUOTOT	386		0	0,0
3010 TOIMINTATUOTOT/TULOT	1 172 690	1 165 226	1 222 862	4,9
3500 TOIMINTAKULUT/MENOT				
3501 HENKILÖSTÖKULUT	-328 128	-298 130	-321 530	7,8
3530 PALVELUJEN OSTOT	-252 812	-243 600	-266 150	9,3
3550 AINEET, TARVIKKEET JA TAVARAT	-360 820	-376 250	-376 900	0,2
3586 VUOKRAKULUT	-1 788	-1 410	-2 010	42,6
3590 MUUT TOIMINTAKULUT	-3 322	-700	-900	28,6
3500 TOIMINTAKULUT/MENOT	-946 870	-920 090	-967 490	5,2
3600 TOIMINTAKATE/JÄÄMÄ	225 820	245 136	255 372	4,2
3651 POISTOT JA ARVONALENNUKSET				
3652 SUUNNITELMAN MUKAISET POISTOT	-229 576	-232 369	-250 578	7,8
3651 POISTOT JA ARVONALENNUKSET	-229 576	-232 369	-250 578	7,8
3699 TILIKAUDEN YLI/ALIJÄÄMÄ	-3 756	12 767	4 794	-62,5

VUOKRAUSPALVELUT

tilivelvollinen tekninen johtaja Kari Juntti

Vuokralle annetut asuinhuoneistot

5711 Musiikkilukion asuntola
5713 Asuintalo Kauppala
5714 Aravatalo Rivilä
5715 Laurilanpuiston rivitalo
5716 Jylhäntien paritalo
5719 Jylhänkylän paritalo
5720 Vintturin paritalo
5722 Savitien rivitalo
5723 Osakkeet 2kpl
5725 Senioriasunnot
5728 Pitkä-Jussin talo
Vuokralle annetut alueet
5780 Vuokratut alueet

Vuokralle annetut liikehuoneistot

5731 Tanhuanpään liiketila
5732 Vanha kunnantalo

5730 Talo A.Salo
5735 Teoll.halli 3
5736 Teoll.halli 4
5737 Mielenterveystoimisto
5738 Neuvonta-asema
5742 Haitekki 1 ja 2
5744 Palolan halli
5718 Huntuksen paritalo
5745 Kanteleverstas
5746 Valtion virastotalo
5747 As Oy Kaustisen Portti
5748 Virastotalon asunnot

Toiminta-ajatus talousarviovuonna 2010 sekä taloussuunnitelmavuosina 2011 ja 2012

Kunnan vuokrakiinteistöjen ylläpito ja vuokraaminen.

Määrätavoitteet

	2008	2009
Kunnan omistamat vuokra-asunnot	73	67
Rekipolskan vuokra -asunnot	176	186

Laatu- ja taloudelliset tavoitteet

Asuntojen määrän lisäys

Asuntoja eri väestöryhmille

Pääoma -arvojen säilyttäminen

Peruskorjaukset

Vuokrien tarkistaminen

Mittari / Tunnusluku (Arvioidaan tilinpäätöksessä)

Uusia vuokra-asuntoja 15 kpl/ vuosi

85.000 €/vuosi, €/m²

Kustannustasoa vastaaviksi, korotus €/m²

Tulosalueen merkittävimmät riskit ja epävarmuustekijät:

1. Rakennuskannan ikääntyminen

Lautakunta	TP 2008	TA 2009	TA 2010	TS 2011	TS 2011
Menot	321 410	362 290	449 120	449 120	449 120
Tulot	632 203	601 000	658 350	658 350	658 350
Netto	310 794	238 710	209 230	209 230	209 230

	TP 2008	BUDJ 2009	BUDJ 2010	Muutos % ed. TA
5700 VUOKRAUSPALVELUT				
KÄYTTÖTALOUS				
3010 TOIMINTATUOTOT/TULOT				
3310 MYYNTITUOTOT	26 683	22 600	3 200	-85,8
3330 TUET JA AVUSTUKSET	1 290	300		-100,0
3340 VUOKRATUOTOT	604 231	578 100	675 450	16,8
3010 TOIMINTATUOTOT/TULOT	632 203	601 000	678 650	12,9
3500 TOIMINTAKULUT/MENOT				
3501 HENKILÖSTÖKULUT	-80 437	-74 510	-77 010	3,4
3530 PALVELUJEN OSTOT	-81 858	-102 800	-132 400	28,8
3550 AINEET, TARVIKKEET JA TAVARAT	-149 220	-180 430	-181 750	0,7
3586 VUOKRAKULUT	-3 603	-3 850	-57 750	1 400,0
3590 MUUT TOIMINTAKULUT	-6 292	-700	-500	-28,6
3500 TOIMINTAKULUT/MENOT	-321 410	-362 290	-449 410	24,0
3600 TOIMINTAKATE/JÄÄMÄ	310 793	238 710	229 240	-4,0
3651 POISTOT JA ARVONALENNUKSET				
3652 SUUNNITELMAN MUKAISET POISTOT	-187 279	-192 836	-174 312	-9,6
3651 POISTOT JA ARVONALENNUKSET	-187 279	-192 836	-174 312	-9,6
3699 TILIKAUDEN YLI/ALIJÄÄMÄ	123 514	45 874	54 928	19,7

VESIHUOLTO

tilivelvollinen tekninen johtaja Kari Juntti

6001 Vesilaitos

6003 Viemäriverkosto

6006 Jätevedenpuhdistamo

Toiminta-ajatus talousarviovuonna 2010 sekä taloussuunnitelmavuosina 2011 ja 2012

Suunnittelukaudella jätevesiviemäröinnin laajentaminen Vesihuollon kehittämissuunnitelman mukaisesti. Suunnittelu-
kaudella uusien kaivojen lisääminen. Kaustisen, Vetelin ja Terjärv Vatten och Avloppin yhteistyö toteutetaan
suunnittelukaudella.

Henkilöstö	TP 2008	TA 2009	TA 2010	TS 2011	TS 2012
Hoitaja	1	1	1	1	1
Osa-aikainen asentaja	1	1	1	1	1
asentaja					
Kanslisti 25%	1	1	1	1	1

Määrätavoitteet

Vesimäärä/as m³	Kaustinen	K-Pohjanmaa	Maaseutukunnat
2006	100	55	44
2007	109	56	44
2008	111		

Vastaanotettu jätevesi/as m³

2006	59	63	38
2007	63	71	39
2008	82		

Pumpatut ja laskutetut vesimäärät m³

Vuosi	Pumpattu	Muutos ed. vuodesta	%	Laskutettu	Muutos ed. vuodesta	%	Vuotovesi	%
2006	473 732	31 354	7,1	428 314	22 705	5,6	45 418	9,6
2007	469 538	4 194	0,9	410 599	17 715	4,1	58 939	12,55
2008	479 094	9 556	2	354 956	-55 643	-13,6	124 138	25,91
2009	362 143 (lokakuu)			235 844				

Kaustisen jätevesimäärien kehitys m³

Vuosi	Kokonais jv-määrä	Kaustisen jv-määrä	Kaustisen laskuttamat	vuotovesiä	vuotokerroin
2006	255 480	175 382	161 209	14 173	1,1
2007	271 270	179 094	152 729	26 365	1,2
2008	351 583	167 750	155 066	12 684	1,1
2009	271 071 (lokakuu)		78 200		

Laatu- ja taloudelliset tavoitteet

Edullinen käyttövesi
 Tehokas jätevesien keräys ja käsittely
 Laskutettava vesimäärä
 Laskutettava jätevesimäärä

Mittari / Tunnusluku (Arvioidaan tilinpäätöksessä)

Vesimaksut euroa/m³, 1 €/m³
 Jätevesimaksut euroa/m³, 2 €/m³
 350.000 m³
 160.000 m³
 Laskutetun ja pumpatun veden suhde: Vuotovesi 10 %

Kunnanhallitus Vesimittareiden vaihtoa on nopeutettava. Nykyinen vuotovesien määrä ei ole hyväksyttävä.

Tulosalueen merkittävimmät riskit ja epävarmuustekijät:

1. Veden laatu, veden äkillinen pilaantuminen
2. Puhdistamon teho
3. Henkilöstö
4. Putkirikko

Lautakunta	TP 2008	TA 2009	TA 2010	TS 2011	TS 2011
Menot	362 446	358 390	326 360	326 360	326 360
Tulot	560 083	513 550	526 700	526 700	526 700
Netto	197 637	155 160	200 340	200 340	200 340

	TP 2008	BUDJ 2009	BUDJ 2010	Muutos % ed. TA
6100 VESIHUOLTO				
KÄYTTÖTALOUS				
3010 TOIMINTATUOTOT/TULOT				
3310 MYYNTITUOTOT	557 116	512 850	586 700	14,4
3330 TUET JA AVUSTUKSET	1 741			0,0
3340 VUOKRATUOTOT	1 225	700		-100,0
3010 TOIMINTATUOTOT/TULOT	560 083	513 550	586 700	14,2
3500 TOIMINTAKULUT/MENOT				
3501 HENKILÖSTÖKULUT	-111 904	-100 000	-108 650	8,7
3530 PALVELUJEN OSTOT	-176 210	-173 400	-180 500	4,1
3550 AINEET, TARVIKKEET JA TAVARAT	-65 402	-73 200	-57 700	-21,2
3586 VUOKRAKULUT	-7 541	-10 590	-11 488	8,5
3590 MUUT TOIMINTAKULUT	-1 388	-1 200	-1 000	-16,7
3500 TOIMINTAKULUT/MENOT	-362 446	-358 390	-359 338	0,3
3600 TOIMINTAKATE/JÄÄMÄ	197 637	155 160	227 362	46,5
3651 POISTOT JA ARVONALENNUKSET				
3652 SUUNNITELMAN MUKAISET POISTOT	-154 611	-135 986	-153 884	
3651 POISTOT JA ARVONALENNUKSET	-154 611	-135 986	-153 884	13,2
3699 TILIKAUDEN YLI/ALIJÄÄMÄ	43 026	19 174	73 478	283,2

MAA- JA METSÄTILAT
tilivelvollinen tekninen johtaja Kari Juntti

6005 Metsänhoito

Toiminta-ajatus talousarviovuonna 2010 sekä taloussuunnitelmavuosina 2011 ja 2012

Harvennushakkuut ja metsänhoitotyöt suoritetaan tarkistetun metsänhoitosuunnitelman mukaisesti.

Laatu- ja taloudelliset tavoitteet **Mittari / tunnusluku (arvioidaan tilinpäätöksessä)**
Tuotto pääomalle 6 %

Tulosalueen merkittävimmät riskit ja epävarmuustekijät:

1. Ilmastonmuutos
2. Metsäpalot
3. Tuholaiset

Lautakunta	TP 2008	TA 2009	TA 2010	TS 2011	TS 2011
Menot	19 709	15 350	12 500	12 500	12 500
Tulot	95 057	50 000	15 000	15 000	15 000
Netto	75 348	34 650	2 500	2 500	2 500

	TP 2008	BUDJ 2009	BUDJ 2010	Muutos % ed. TA
6300 MAA- JA METSÄTILAT				
KÄYTTÖTALOUS				
3010 TOIMINTATUOTOT/TULOT				
3310 MYYNTITUOTOT	95 057	50 000	15 000	-70,0
3010 TOIMINTATUOTOT/TULOT	95 057	50 000	15 000	-70,0
3500 TOIMINTAKULUT/MENOT				
3501 HENKILÖSTÖKULUT	-4	0		0,0
3530 PALVELUJEN OSTOT	-18 656	-14 700	-11 400	-22,4
3550 AINEET, TARVIKKEET JA TAVARAT		-150	-100	-33,3
3590 MUUT TOIMINTAKULUT	-1 049	-500	-1 000	100,0
3500 TOIMINTAKULUT/MENOT	-19 709	-15 350	-12 500	-18,6
3600 TOIMINTAKATE/JÄÄMÄ	75 348	34 650	2 500	-92,8
3651 POISTOT JA ARVONALENNUKSET				
3652 SUUNNITELMAN MUKAISET POISTOT				
3651 POISTOT JA ARVONALENNUKSET	0	0	0	0,0
3699 TILIKAUDEN YLI/ALIJÄÄMÄ	75 348	34 650	2 500	92,8

MUU LIKETOIMINTA

tilivelvollinen tekninen johtaja Kari Juntti

6009 Varasto**6010 Traktori**

Henkilöstö	TP 2008	TA 2009	TA 2010	TS 2011	TS 2012
Traktorinkuljettaja	1	1	1	1	1

Tulosalueen merkittävimmät riskit ja epävarmuustekijät:

1 Kalusto

Lautakunta	TP 2008	TA 2009	TA 2010	TS 2011	TS 2011
Menot	45 970	49 979	48 750	48 750	48 750
Tulot	23 156	26 300	26 500	26 500	26 500
Netto	-22 185	-23 679	-22 250	-22 250	-22 250

	TP 2008	BUDJ 2009	BUDJ 2010	Muutos % ed. TA
6700 MUU LIKETOIMINTA				
KÄYTTÖTALOUS				
3010 TOIMINTATUOTOT/TULOT				
3310 MYYNTITUOTOT	21 094	26 300	26 500	0,8
3350 MUUT TOIMINTATUOTOT	2 062			0,0
3010 TOIMINTATUOTOT/TULOT	23 156	26 300	26 500	0,8
3500 TOIMINTAKULUT/MENOT				
3501 HENKILÖSTÖKULUT	-35 603	-36 229	-37 320	3,0
3530 PALVELUJEN OSTOT	-3 046	-4 150	-4 000	-3,6
3550 AINEET, TARVKEET JA TAVARAT	-7 093	-9 400	-8 850	-5,9
3590 MUUT TOIMINTAKULUT	-228	-200	-200	0,0
3500 TOIMINTAKULUT/MENOT	-45 970	-49 979	-50 370	0,8
3600 TOIMINTAKATE/JÄÄMÄ	-22 815	-23 679	-23 870	0,8
3651 POISTOT JA ARVONALENNUKSET				
3652 SUUNNITELMAN MUKAISET POISTOT	-2 293	-10 580	-2 293	
3651 POISTOT JA ARVONALENNUKSET	-2 293	-10 580	-2 293	78,3
3699 TILIKAUDEN YLI/ALIJÄÄMÄ	-25 107	-34 259	-26 163	23,6

4. Tytäryhtiöt

4.1 Kaustisen Lämpö Oy

Tilivelvollinen: toimitusjohtaja Juha Kauppinen

Toiminta-ajatus talousarviovuonna 2010 sekä taloussuunnitelmavuosina 2011 ja 2012:

Taata asiakkaille keskeytymätön lämmönsaanti.

Säilyttää energianhinta kilpailukykyisenä.

Laajentaa lämmöntoimitusta olemassa olevan verkon alueella mahdollisuuksien mukaan ja tarvittaessa laajentaa verkkoa uusille alueille.

Jatkaa uuden KPA-laitoksen sijoituspaikan selvitystyötä

LAATU- JA TALOUDELLISET TAVOITTEET

Säilyttää asemansa kilpailukykyisenä energiantoimittaja toiminta-alueellansa

Varmistaa sopimuksilla häiriötön ja hinnaltaan kilpailukykyinen polttoaineen saanti

Huolehtia että yhtiön kassatilanne pysyy aina vakaana, tilinpäätöksessä voidaan tehdä suunnitelman mukaiset poistot ja tulos pysyy positiivisena.

Tulosalueen merkittävimmät riskit ja epävarmuustekijät:

1. Vuosien 2010-2013 polttoaineiden hintakehityksestä ei ole varmuutta. Mikäli hinnat nousevat huomattavasti nykyisestä tasosta, joudutaan energian myyntihintoja tarkistaa vuoden 2010 loppupuolella.

2. Mikäli uudelle KPA-laitokselle ei löydy tarkoituksen mukaista rakennuspaikkaa, joudutaan investointipäätöstä siirtämään, joka aiheuttaa kustannusten nousua. Lisäksi lisääntyvä energiatarve talviaikana joudutaan korvaamaan raskaalla polttoöljyllä tuotetulla energialla, ja sen kustannukset ovat 3 – 4 kertaiset kiinteään polttoaineeseen verrattuna.

4.2 Kaustisen Kehitys Oy

Tilivelvollinen toimitusjohtaja Rauno Jauhiainen

TOIMINNALLISET TAVOITTEET

Kaustisen Kehitys Oy:n tehtävänä on tarjota siihen liikesuhteissa oleville yrityksille joustavat ja nopeat palvelut heidän kehittäessään omaa liiketoimintaansa. Yritysten toiminnan laajentuessa yhtiöllä on valmiudet ja kanavat yritysten tarvitsemien liiketilojen rakentamiseen asiakkaiden tarpeiden mukaan.

Kaustisen Kehitys Oy toiminnallisena tavoitteena on tarjota muille kuntakonserniin kuuluville yhtiölle asiantuntijapalveluja niiden tarvitsemat määrät.

Vuokrattavien tilojen kunnostukseen pyritään tulorahoituksen turvin varautumaan siten, että tilat saadaan kohtuullisessa ajassa kunnostetuiksi vuokralaisen käyttötarpeita vastaaviksi.

TALOUDELLISET TAVOITTEET

Kaustisen Kehitys Oy:n taloudellisena tavoitteena on vuoden 2010 aikana päästä positiiviseen tulokseen. Vuoden 2009 aika yhtiön tulos on kääntynyt parempaan suuntaan yhtiön vieraan pääoman kustannusten vähenemisen myötä. Yhtiön omistamat tilat ovat täynnä ja saatu kannattavasti vuokrattua vuoden 2009 aikana.

Vuoden 2009 aikana ratkaistiin 15.3.2010 erääntyvän 756.845 € 10 vuoden bullet-lainan takaisinmaksujärjestelyt uudella lainalla, joka aiheuttaa tulevaisuudessa lainan lyhennyksestä aiheutuvia kustannuksia.

Vuoden 2010 aikana selvitetään Kaustisen Kehityksen omistamien kiinteistöjen omistustilanne, onko kaikkia kiinteistöjä tarpeellista pitää yrityksen omistuksessa.

Toimintavuoden aikana on tarkoitus aloittaa Kaustisen Varaosa Oy:n käytössä olevan kiinteistön korjaustoimenpiteitä, joita lykättiin taloustilanteen vuoksi vuoteen 2010.

Tavoitteena on jo vuoden 2010 aikana saada ratkaistua Mosala Oy:ltä ostettujen loma-asuntojen käyttö. Vuokrasopimus alueesta umpeutuu suunnitelmakauden aikana vuonna 2012. Samalla maksuun tulee kyseisen kohteen ostoon otettu 250.000€ bullet-laina, joka on kytketty vuokrasopimuksen loppumiseen. Kyseiset loma-asunnot kaipaavat välttämätöntä kunnostusta lähitulevaisuudessa.

TOIMINNAN KESKEISET RISKIT

Korkotaso oli vuoden 2009 alkupuolelta laskussa. Yhtiön lainojen keskiporkko oli n. 3 %. Mahdollinen korkotason nousu on riski yhtiön toiminnalle. Vuokralaisyriyten taloudelliseen kehitykseen rahoituksen hinnalla on myös vaikutusta. Kun kiinteistössä on pieni, mahdolliset yritysten ongelmat heijastuvat yhtiön tulovirtaan. Vuoden 2009 aikana vuokralaisista ei ole aiheutunut luottotappioita.

Kiinteistöjen käyttöasteeseen liittyvät uhat ovat suurimmat Kaustisen Kehitys Oy:n toiminnassa vieraan pääoman ohella. Hyvät ja pitkäaikaiset vuokrasopimukset tuovat vakautta yhtiön tuloihin. Vuokralaisista johtuvat riskit ovat suhteellisen pieniä ellei vuokralaisten yritystoiminnan kannattavuuksissa tule ongelmia vuoden 2010 aikana.

Kolmas uhkatekijä on kiinteistöjen kunto. Ongelmia saattavat aiheuttaa tulevaisuudessa Mosala Oy:ltä ostetut loma-asunnot, joiden peruskunnostukseen on varauduttava. Tuottotaso tässä vuokrakohteessa on muuta kiinteistökantaa matalampi. Peruskunnostuksista tulevaisuudessa tuleva riski on huomattava yhtiön taloudelle.

Vuokratuotot	215.000
Liiketoiminnan muut tuotot	62.000
Henkilöstökulut	65.000
Poistot ja arvonalentumiset	105.000
Liiketoiminnan muut kulut	32.000
LIKEVOITTO	75.000
Rahoitustuotot ja -kulut	70.000
TILIKAUDEN TULOS	+5.000

TALOUSARVIO 2010

Vuokratuotot	200.000
Liiketoiminnan muut tuotot	25.000
Henkilöstökulut	49.500
Poistot ja arvonalentumiset	85.000
Liiketoiminnan muut	21.500
LIKEVOITTO	69.000
Rahoitustuotot ja -kulut	69.000
Välittömät	0
TILIKAUDEN TULOS	0

4.3 Kaustisen Kansantaiteenkeskus Oy

Tilivelvollinen Rauno Jauhiainen

TOIMINNALLISET TAVOITTEET

Kaustisen Kansantaiteenkeskus Oy:n tehtävänä on ylläpitää Kansantaiteenkeskuksen kiinteistöä.

Tavoitteena on pitää kiinteistö vuokrattuna kulttuuripalveluiden tuottajille ja toimijoille.

Toiminnallisena tavoitteena on saada talossa toimivat elävöittämään talon toimintaa ja näin nostaa koko talon käyttöastetta. Tavoitteena on pitää kiinteistö hyvässä kunnossa.

TALOUDELLISET TAVOITTEET

Taloudellisena tavoitteena on saada kaikki yhtiön omistamat tilat kannattavasti vuokrattua. Kaustisen kunta selvittää talousarviovuoden aikana yhtiön siirtämistä kokonaan Kaustisen kunnan omistukseen.

TOIMINNAN KESKEISET RISKIT

Kaustisen Kansantaiteenkeskus Oy:n suurimmat riskit liittyvät lähinnä kiinteistön kuntoon. Yhtiö ei ole pystynyt tekemään rakennusten poistoja viime vuosina. Yllättävien kunnostusmenojen mahdollinen ilmeneminen aiheuttaa taloudellisen riskin, johon ei yhtiön kassavaroilla ja vuokratuotoilla pystytä vastaamaan.

Keski-Pohjanmaan maakuntamuseon kanssa solmittu 3 vuoden vuokrasopimus 2009-2011.

TALOUSARVIO 2010

Kiinteistön tuotot yhteensä	80.000
Liiketoiminnan muut tuotot	80.000
Kiinteistön hoitokulut yhteensä	90.000
Käyttökate/hoitokate	70.000
Poistot	45.000
Rahoituskulut	25.000
TILIKAUDEN TULOS	0

4.4 Kiinteistö Oy Rekipolska

Tilivelvollinen Rauno Jauhiainen

TOIMINNALLISET TAVOITTEET

Kiinteistö Oy Rekipolskan tarkoituksena on tarjota monimuotoisia, kohtuuhintaisia ja laadukkaita asumispalveluja Kaustisen kunnassa.

Toiminnallisena tavoitteena on pitää yhtiön talous vakaalla pohjalla ja tarjota laadukkaita asuntoja ja kohtuullinen vuokrataso sekä turvata yhtiön omistaman asuntokannan kunto. Tavoite on pitää yhtiön asuntojen vuokrataso vähintään Keski-Pohjanmaan keskimääräistä vuokratasoa vastaavana.

Asuntojen määrätavoite asetetaan kuntastrategiassa. Keskeinen tavoite on, että pitkällä ajanjaksolla vuokra-asuntoja on kysyntää vastaavasti.

Tavoitteena on vuoden 2010 aikana saada valmiiksi Ketuntie 21 peruskunnostus sekä valmistella uuden rivitalon rakentamista Savitielle. Myös Harjutie 19 kaukolämpöön siirtymistä suunnitellaan ja toteutetaan vuoden 2010 aikana.

Tavoitteena on pitää yhtiön asuntojen käyttöaste edelleen korkealla tasolla. Vain välttämättömät kunnostukset saattavat laskea käyttöastetta.

Tarvittavat kiinteistöjen korjaukset pyritään hoitamaan kohtuullisessa ajassa. Rikkoutuneet kodinkoneet vaihdetaan välittömästi, ellei niitä ole taloudellista korjata.

TALOUDELLISET TAVOITTEET

Kiinteistö Oy Rekipolskan taloudellisena tavoitteena on kerätä vuokratuloilla yhtiön juoksevat menot ja varautua asuntojen peruskorjaukseen.

Taloudellisena tavoitteena on yhtiön lainakannan hoito siten, että korkotason vaihteluista ei ole yhtiön taloudelle tulossa odottamattomia ongelmia. Yhtiön lainat ovat sidottu pitkäaikaisiin viitekorkoihin sekä osa lainoista lyhyisiin viitekorkoihin. Korkojen sidonnaisuudet tasoittavat korkotason vaihteluista aiheutuvia lainanhoitokuluja. Osa lainoista on arava- ja korkotukilainoja, jotka vakauttavat korkotason aiheuttamia nopeita muutoksia.

Suunnitelmavuosien 2011 ja 2012 aikana rakennetaan kuntastrategian mukaisesti vuosittain lisää vuokra-asuntoja.

TOIMINNAN KESKEISET RISKIT

Kiinteistö Oy Rekipolskan toiminnan kannalta keskeinen riski on korkotason nousu ja sen vaikutukset vuokratasoon. Korkotason nousua on erilaisilla korkosidonnaisuuksilla tasattu. Lisäksi arava- ja korkotukilainoitus tasaa osassa asuntokantaa korkoriskiä ja tuo vakautta talouden suunnitteluun.

Toinen keskeinen riski on kiinteistöjen rakenne ja ikä, jotka aiheuttavat korjaustarpeita. Kun vuodeksi 2010 suunnitellut kunnostukset on tehty, on akuuteimmat kunnostustarpeet hoidettu. Kiinteistö Oy Rekipolskan asuntokannan keski-ikä ei vielä aseta kovin suurta peruskunnostuksen tarvetta. Vanhin yhtiön omistama kiinteistö on 23 v sitten rakennettu ja se on peruskunnostettu 2000 luvun taitteessa. 80- luvulla on rakennettu 4 kiinteistöä, 90-luvulla 4 kiinteistöä ja 2000 luvulla 9 kiinteistöä. Asuntokanta on suhteellisen nuorta ja kunnostuksesta johtuvat riskit ovat vähäisiä.

Kolmas riski liittyy ihmisten yleisen tulotason muutoksiin sekä heidän asumistottumustensa muutoksiin, jotka saattavat laskea asuntojen käyttöastetta ja aiheuttaa tämän vuoksi yhtiölle taloudellisia ongelmia.

Kiinteistö Oy Rekipolskan hallitus päätti aloittaa Kiinteistö Oy Rekipolskan paritalojen myynnin ja tarjota asuntoja nykyisille vuokralaisille.

Lisäksi vuoden 2010 aikana käynnistetään jyvityksen uusiminen siten, että pienimpien asuntojen vuokratasoa korotetaan suunnittelukauden aikana suhteessa isompia asuntoja enemmän.

KIINTEISTÖ OY REKIPOLSKA**TALOUSARVIO 2010**

KIINTEISTÖN TUOTOT YHTEENSÄ	1.070.000
KIINTEISTÖ HOITOKULUT YHTEENSÄ	346.300
KÄYTTÖKATE/HOITOKATE	723.700
POISTOT	380.100
RAHOITUS KULUT	310.000
TILIKAUDEN VOITTO	+ 33.600

4.5 Kaustisen Oppilasasuntolat Oy**Tilivelvollinen Rauno Jauhiainen****TOIMINNALLISET TAVOITTEET**

Kiinteistö Oy Kaustisen oppilasasuntoloiden tarkoituksena on tarjota oppilasasuntolatiloja Keski-Pohjanmaan maaseutuopiston Kaustisen raviopiston oppilaille. Asuntolatilat on vuokrattu oppilaitosta ylläpitävälle Keski-pohjanmaan maaseutuopistolle.

Toiminnallisena tavoitteena on pitää yhtiön omistama kiinteistö vuokrattuna kannattavasti ja siten, että välttämättömät korjaukset pystytään suorittamaan ilman viivytyksiä. Osa-aikainen talonmies hoitaa kiinteistöjä.

Vuoden 2008-2009 aikana selvitettiin uuden asuntolan perustamista yhteistyössä Keski-pohjamaan ammatillisen koulutuksen kuntayhtymän kanssa. Uuden asuntolan kustannusarvio ja alustavat suunnitelmat tehtiin oppilaitoksen kustantamana. Vuoden 2009 aikana modernisoitiin asumissolujen lukitusjärjestelmä nykyajan vaatimusten mukaiseksi.

TALOUDELLISET TAVOITTEET

Kiinteistö Oy Kaustisen oppilasasuntolan taloudellisena tavoitteena on kerätä vuokratuloilla yhtiön juoksevat menot ja kiinteistöjen suunnitelman mukaiset poistot.

TOIMINTAAN LIITTYVÄT RISKIT

Toimintaan liittyy ainoana riskinä käyttöaste. Korkotukilainan korkotaso tai kiinteistön kunto eivät vielä tässä vaiheessa aiheuta riskiä yhtiön talouteen. Kiinteistö on vasta runsaat 10 vuotta vanha.

Riskinä on nykyisen kevyeen polttoöljyyn perustuvan lämmityksen kallistuminen polttoöljyn hinnannousun takia ja lämmityskattilan uusimistarve. Mikäli alueelle rakennetaan kaukolämpöä tuottava laitos on kiinteistöllä valmiudet liittyä kaukolämpöön.

Muita riskejä talousarviovuonna 2010 ja suunnitelmakausilla vuoteen 2013 ei ole näkyvissä.

TALOUSARVIO 2010

Kiinteistön tuotot yhteensä	63.000
Kiinteistön hoitokulut yhteensä	26.500
Käyttökate/hoitokate yhteensä	36.500
Poistot	16.500
Rahoitustuotot ja -kulut yhteensä	20.000
TILIKAUDEN VOITTO	0

4.6 Asunto Oy Kaustisen Portti**Tilivelvollinen Rauno Jauhiainen****TOIMINNALLISET TAVOITTEET**

Asunto Oy Kaustisen Portti omistaa osaomistuskerrostalon Kaustisen keskustassa. Kerrostalo valmistui 15.3.2009.

Tavoitteena on tarjota omistusasumisvaihtoehto osaomistukseen perustuvalla rahoitusjärjestelmällä omaa asuntoa haluaville. Asunnot sijaitsevat kunnan ydinkeskustassa, palvelujen välittömässä läheisyydessä. Osaomistusjärjestelmä on luotu madaltamaan oman asunnon hankkimisen kynnystä.

TALOUDELLISET TAVOITTEET

Asunto Oy Kaustisen Portti kerää yhtiövastikkeina osakkeiden omistajilta talon käyttökustannuksiin ja rahoituskuluihin sekä poistoihin tarvittavan määrän.

TOIMINNAN KESKEISET RISKIT

Asunto Oy Kaustisen Portin suurimmat riskit liittyvät lähinnä kiinteistön lainoitukseen liittyvään korkoriskiin ja osakkaiden yhtiövastikkeiden maksukykyyn. Vasta rakennetussa kiinteistössä ei ole kiinteistön kuntoon liittyviä riskejä talon takuuajana.

TALOUSARVIO 2010

Kiinteistön hoitovastikkeet	37.380
Rahoitusvastikkeet	68.880
Kiinteistön hoitokulut yhteensä	37.380
Kiinteistön rahoituskustannukset	68.880
TILIKAUDEN TULOS	0
TILIKAUDEN TULOS	0

5.Liitteet

5.1 Talousarvioavustukset

YHTEISÖT Kp 1123, tili 5860	KV 2009	Anomus v. 2010	Esitys KH	KV 2010
KAUSTINEN-PAKETTI, NEAA, työmatka-av.	50 000	60 000	60 000	60 000
Kaustisen sotaveteraanit ry	3 000	4 000	2 000	3 000
Kaustisen 4H-yhdistys	12 000	20 000	11 000	11 000
Kaustisen Evankelinen Kansanopisto	2 000	9 000	1 000	1 000
Kaustisen palokerho Ry	500	0	500	500
Kaustisen seudun oppaat ry	500	0	500	500
Keski-Pohjanmaan kesäyliopisto, toiminta-avustus	0	730	0	0
Kansan Sivistysrahasto: Matti Lepistön rahasto	0	200	0	0
Kansantaiteenkeskus, lainanhoitokuluihin	80 000	80 000	80 000	79 000
Yhdistysten kiinteistökustannusten avustaminen,	14000	10 000	6 000	6 000
Kaustisen Pohjan-Veikot Moukarikarnevaalit	0	2 000	0	0
Suomen kansanmusiikkiliitto, Samuelin Poloneesi KKK	0	8 000	7 000	7 000
Yhteensä	162 000	193 930	168 000	168 000
Lisäksi talousarvioon sisältyvät seuraavat avustusrahat:		ltk esitys		
Kp 1212 Työllistämispalvelut, nuorten kesätyöllistäminen, työttömien toimitila.-av.	18 000	16 000	13 000	13 000
Kp 1420 Yrityspalvelut	6 000	6 000	5 000	5 000
Kp 3221 Yhteistoiminta, sivistystoimi, iltapäivätoiminta	30 000	38 600	38 600	38 600
Kp 3901 Kulttuuripalvelut, Tallari 13 000, Kamarimusiikkiviikko 15.500, kulttuuriav Kansansoitinmuseo 10 000, kulttuuriavustukset 4 840	47 340	45 000	43 000	43 000
Kp 3701 Liikuntapalvelut, liikuntastipendit	3 000	1 400	1 400	1 400
Kp 3701 Liikuntapalvelut , sopimus KP-V	26 600	26 600	26 600	26 600
Kp 3801 Nuorisotoimi, nuorisotoimen avustukset	6 000	3 000	3 000	3 000
Kp 1503 Lomitustoiminta, tuettu, maksullinen lomitussapu			5 000	5 000
Muut avustukset yhteensä	136 940	136 600	135 600	135 600

Kaustisen Sotaveteraanit ry

toiminta-avustus veteraanien kuntoutukseen

Kaustisen 4-H yhdistys

toiminnanjohtajan palkkakustannusten kuntaosuus

Kaustisen evankelinen kansanopisto

taloudellisen toiminnan avustus (kustannuspaineet; velkojen hoito, rakennusten kunnostaminen)

Keski-Pohjanmaan kesäyliopisto

avointa yliopisto-opetusta, ammatillista täydennyskoulutusta, ikääntyvien yliopistotoimintaa sekä valmentavaa opetusta tukien 0,17 e/ as

Kansan sivistysrahasto/ Matti Lepistön rahasto

rahaston apurahoja myönnetään vanhan Vaasan läänin alueella ; yhteisen edun mukaisia

Kaustisen Pohjan-Veikot, Moukarikarnevaalit

avustus kohdennetaan Moukarikarnevaalien järjestelykustannuksiin sekä televisioinnin saamiseksi pääkilpailuun

KADE r.y.

matkailuyhdistyksen käynnistysraha markkinointitoimien toteuttamiseen

Suomen kansanmusiikkiliitto

tapahtumatuki Samuelin Poloneesi-kansanmusiikkitapahtumaan

Iltapäivätoiminnan palveluntuottajat, vetoomus

koululaisten iltapäivätoiminta ; valtionavustuksena saatu rahoitus tulee osoittaa lyhentämättömänä palveluntuottajille

5.2 Seutukunnan hankkeet 2010

UUDEN EU-OHJELMAKAUDEN 2007-2013 KUNTARAOHITUS/vuosi

26.8.2008

	Halsua	Kaustinen	Lestijärvi	Perho	Toholampi	Veteli	Euroa Yhteensä	toimin- nassa	Rah. muoto	EU + kansal- linen yhteensä	Euroa Kust.arv.yht.
EAKR ja ESR	40 880	122 640	25 550	86 870	102 200	102 200	480 340			3 779 290	
MMM	1 360	4 080	850	2 890	3 400	3 400	15 980		EMR	460 000	
Leader (Pirityiset)	10 185	30 558	6 367	21 646	25 465	25 465	119 686		EMR	445 714	857 143
YHTEENSÄ	52 425	157 278	32 767	111 406	131 065	131 065	616 006			4 685 004	857 143

SEUTUKUNNAN TOIMINTA JA HANKKEET 2010

17.9.2009

	Halsua	Kaustinen	Lestijärvi	Perho	Toholampi	Veteli	Euroa Yhteensä	toimin- nassa	Rah. muoto	EU + kansal- linen yhteensä	Euroa Kust.arv.yht.
AMO	0	0	0	0	0	0	0	kyllä	kansall.	0	0
Hallinto	4 752	15 444	2 970	10 692	13 068	12 474	59 400	kyllä	kunnat		59 400
KOKO-ohjelma	6 447	20 693	4 218	14 485	16 952	16 793	79 587	haettu	MKR	0	288 157
Yliopistokeskus	1 013	3 250	663	2 275	2 663	2 638	12 500	kyllä	kunnat	0	12 500
VERKOKE SEURANTARYHMÄ	178	577	111	400	488	466	2 220	kyllä	kunnat		2 220
KASE Yrityspalvelu	14 071	34 538	8 954	35 818		34 538	127 920	kyllä	kunnat		127 920
FinWest ry.	364	928	508	605	807	787	4 000	kyllä	kunnat		4 000
Tilastoyhteistyö	480	1 560	300	1 080	1 320	1 260	6 000	kyllä	kunnat		24 300
Tulomuuttopalvelu	0	0	0	0	0	0	0	kyllä	Leader	0	0
Rekrytointihanke	1 149	3 735	718	2 586	3 160	3 017	14 365	kyllä	EAKR	118 580	169 400
K-P:n maakuntaverkko	10 934	15 651	10 181	13 506	14 550	14 379	79 200	kyllä	EAKR	185 760	316 800
Yhteensä	39 387	96 377	28 623	45 628	53 008	86 351	385 192			304 340	1 004 697

MUIDEN HALLINNOIMAT HANKKEET 2010							Euroa Yhteensä	toimin- nassa	Rah. muoto	EU + kansal- linen yhteensä	Euroa Kust.arv.yht.
Hyvinvointi framille	280	910	175	630	770	735	3 500	kyllä	EAKR	50 858	72 483
PETO	160	520	100	360	440	420	2 000	kyllä	EAKR	75 576	94 470
e-Business2013	792	2 575	495	1 783	2 179	2 080	9 904	kyllä	EAKR	87 117	141 627
WimoTech	547	1 778	342	1 231	1 505	1 436	6 840	kyllä	EAKR	131 900	168 900
Minapolis	0	0	0	0	0	0	0	kyllä	EAKR	0	0
MOBILEPOINT	40	130	25	90	110	105	500	kyllä	EAKR	18 668	35 168
Ymp.yst. Materiaalitek.n.osaam ja verkost kehitt	480	1 532	313	1 073	0	1 243	4 641	haettu	EAKR	324 891	464 130
e-Pakki	360	1 170	225	810	990	945	4 500	kyllä	EAKR	132 000	186 500
Tulevaisuuden eOppia	378	1 228	236	850	1 039	992	4 724	kyllä	EAKR	97 376	139 108
Verkotut	618	2 009	386	1 391	1 700	1 623	7 728	kyllä	EAKR	216 388	247 300
KASKU	526	1 708	329	1 183	1 445	1 380	6 570	kyllä	EAKR	42 705	65 701
Palvelualojen liiketoimintoje	234	760	146	526	643	614	2 924	kyllä	EAKR	64 804	88 196
Konepaja 2010	500	1 625	313	1 125	1 375	1 313	6 250	kyllä	EAKR	75 600	168 600
LuTek2013	2 069	6 725	1 293	4 656	5 690	5 431	25 864	kyllä	EAKR	460 475	657 822
R&D Wood	1 407	251	101	1 709	503	1 066	5 036	kyllä	EAKR	281 400	402 000
Feeniks Verkostokehitys	0	0	0	0	0	0	0	kyllä	EAKR	0	0
POSKI	0	0	0	0	0	0	0	kyllä	EAKR	0	0
Maakunnallinen palveluseteli kotihoitoon	0	0	0	0	0	0	0	kyllä	EAKR	0	0
Multipolis-toiminnan laajentaminen Keski- pohjanmaalla ICT alalta muille teknologisille painopistealuille	295	959	184	664	812	775	3 689	kyllä	EAKR	98 190	147 550
Hyvinvoiva työikäinen	230	747	144	517	632	603	2 873	kyllä	EAKR	43 066	61 504
TRAPPAN	2 460	7 995	1 538	5 535	6 765	6 458	30 750	kyllä	ESR	546 389	636 389
PROTEK	1 700	5 525	1 063	3 825	4 675	4 463	21 250	kyllä	ESR	469 300	794 300
Start Up	667	2 167	417	1 500	1 833	1 750	8 333	kyllä	ESR	531 560	856 185

Vaihtovalmennusohjelma	1 000	3 250	625	2 250	2 750	2 625	12 500	kyllä	ESR	260 850	477 800
Balanssi	233	758	146	525	642	613	2 917	kyllä	ESR	192 600	312 460
Step Up	1 435	4 664	897	3 229	3 946	3 767	17 938	kyllä	ESR	243 000	477 800
Aikuiskoulutuksen työelämäläheinen	0	0	0	0	0	0	0	päätös	ESR	0	0
KEMMA	798	798	798	798	798	798	4 788	kyllä	ESR	88 217	117 623
The Wonder of Fur	214	2 496	71	0	0	892	3 673	kyllä	ESR	98 669	131 894
TUKEMIA	0	368	75	258	0	299	1 000	haettu	ESR	138 338	150 911
GATEWAY	159	516	99	357	437	417	1 986	kyllä	ESR	0	0
HYMY	174	566	109	392	479	457	2 179	kyllä	EMR	84 829	91 214
Metsäpeuranmaan yhteismarkkinointi	226	0	829	829	829	0	2 713	kyllä	EMR	57 920	72 400
Rehuvilja Koulutus	181	356	108	265	397	345	1 652	kyllä	EMR	24 770	30 962
Tietoseppä	378	745	227	556	832	723	3 462	kyllä	EMR	175 370	184 600
Nautakarjatalouden verkostot	197	404	142	288	521	444	1 996	kyllä	EMR	432 864	534 400
Metsänomistajien SPV -hanke	488	894	350	656	711	960	4 059	kyllä	EMR	43 875	50 229
Natursten i Botnia -Atlantica	47	153	29	106	129	123	588	haettu	Interreg	142 045	167 112
Luonnonvara-alan verkostot KOKOon	0	0	0	0	497	475	972	kyllä	MKR	0	0
Viexpon vientineuvoja	282	917	176	635	776	740	3 525	kyllä	kansall.	42 300	56 400
Kokkolanseudun oske	400	1 300	250	900	1 100	1 050	5 000	kyllä	kansall.	210 000	420 000
							0				

Yhteensä	19 955	58 502	12 756	41 501	47 951	48 159	228 823			5 983 910	8 703 738
-----------------	---------------	---------------	---------------	---------------	---------------	---------------	----------------	--	--	------------------	------------------

YHTEENSÄ	59 342	154 878	41 379	87 128	100 959	134 510	578 197				
-----------------	---------------	----------------	---------------	---------------	----------------	----------------	----------------	--	--	--	--